

木 材 市 況

平 成 2 3 年 1 月

福 島 県 農 林 水 産 部

市況の概要

1. 素材

12月の原木市場への入荷状況は、前月比11%減（前年比9%増）の23,644m³となっている。

販売量については、前月比10%減（前年比9%増）の23,948m³となっている。

平成22年の入荷量・販売量は、前年比10%以上増となり、平成20年以前の取扱量と同程度に回復している。

1月の価格については、強保合である。

2. 製材品

12月の製材品入荷量は、前月比25%減（前年比5%減）の1,384m³となっている。

販売量については、前月比29%減（前年比11%増）の1,342m³となっている。

平成22年の入荷量・販売量はともに、前年を大きく下回っており、市場を介さない取引の割合が増加しているものと考えられる。

1月の価格については、スギ、ヒノキで強気配である。

3. 新設住宅着工戸数

12月の新設住宅着工戸数の総戸数は前月より18%減の798戸（前年比7%減）となっている。木造戸数は591戸（前月比17%減）で、木造率は74%となっている。

平成22年の県内着工戸数は、前年比3%減の9,342戸で、昨年に引き続き1万戸割れとなった。木造住宅着工戸数は前年比3%減の7,188戸で、木造率は77%となっている。

全国の着工戸数は前年比3%増の813,126戸で、木造住宅着工戸数は前年比7%増の460,134戸（木造率57%）となっている。

木材価格

1. 素材の価格<工場着価格> (1月15日現在)

(単位: m3当り千円)

区分	形量		材質	樹種	中通り地方		会津地方		浜通り地方		県平均		
	径cm	長さm			当月	前月差	当月	前月差	当月	前月差	当月	前月差	
一般用材	小	5~9	4.00	並	スギ	9 (8 ~ 9)	1	9 (9 ~ 9)	0	8 (6 ~ 10)	0	8 (6 ~ 10)	0
		10~13		並		13 (12 ~ 14)	1	9 (8 ~ 9)	0	10 (8 ~ 12)	0	11 (8 ~ 14)	1
	中	14~18	3.00	並	スギ	15 (14 ~ 18)	0	11 (11 ~ 12)	0	13 (12 ~ 14)	0	13 (11 ~ 18)	0
				並	ヒノキ	24 (23 ~ 24)	1	(0 ~ 0)	0	18 (17 ~ 19)	1	21 (17 ~ 24)	0
		20~28	6.00	並	スギ	20 (17 ~ 22)	0	18 (18 ~ 18)	0	17 (16 ~ 18)	0	18 (16 ~ 22)	0
				並	ヒノキ	24 (24 ~ 24)	0	(0 ~ 0)	0	24 (22 ~ 27)	0	24 (22 ~ 27)	0
				並	スギ	15 (14 ~ 17)	0	12 (11 ~ 12)	0	14 (12 ~ 15)	0	14 (11 ~ 17)	0
				並	アカマツ	11 (9 ~ 13)	0	10 (10 ~ 10)	0	11 (10 ~ 12)	0	11 (9 ~ 13)	0
家具木工用材	大	30以上	2.10	並	ブナ	(0 ~ 0)	0	24 (24 ~ 24)	0	(0 ~ 0)	0	24 (24 ~ 24)	0
				並	ナラ	25 (25 ~ 25)	0	24 (24 ~ 24)	0	(0 ~ 0)	0	24 (24 ~ 25)	0
外材	米材(定尺)	30以上	10.00	並	米ツガ	23 (23 ~ 23)	0	(0 ~ 0)	0	24 (24 ~ 25)	0	24 (23 ~ 25)	0
				並	米マツ	25 (23 ~ 28)	0	26 (26 ~ 26)	0	25 (25 ~ 25)	0	25 (23 ~ 28)	0
	北洋材(定尺)	28以下	3.80	並	エゾマツ	(0 ~ 0)	0	(0 ~ 0)	0	23 (21 ~ 25)	0	23 (21 ~ 25)	0
				並	ヘニマツ	27 (27 ~ 27)	0	22 (22 ~ 22)	0	22 (22 ~ 22)	0	24 (22 ~ 27)	0
	南洋材	70~90	8~14	並	ラワン	(0 ~ 0)	0	(0 ~ 0)	0	(0 ~ 0)	0	(0 ~ 0)	0
				並	アガチス	(0 ~ 0)	0	(0 ~ 0)	0	(0 ~ 0)	0	(0 ~ 0)	0
パルプ用材				並	マツ	(0 ~ 0)	0	(0 ~ 0)	0	6 (6 ~ 6)	0	6 (6 ~ 6)	0
				並	広葉樹	(0 ~ 0)	0	(0 ~ 0)	0	6 (6 ~ 6)	0	6 (6 ~ 6)	0

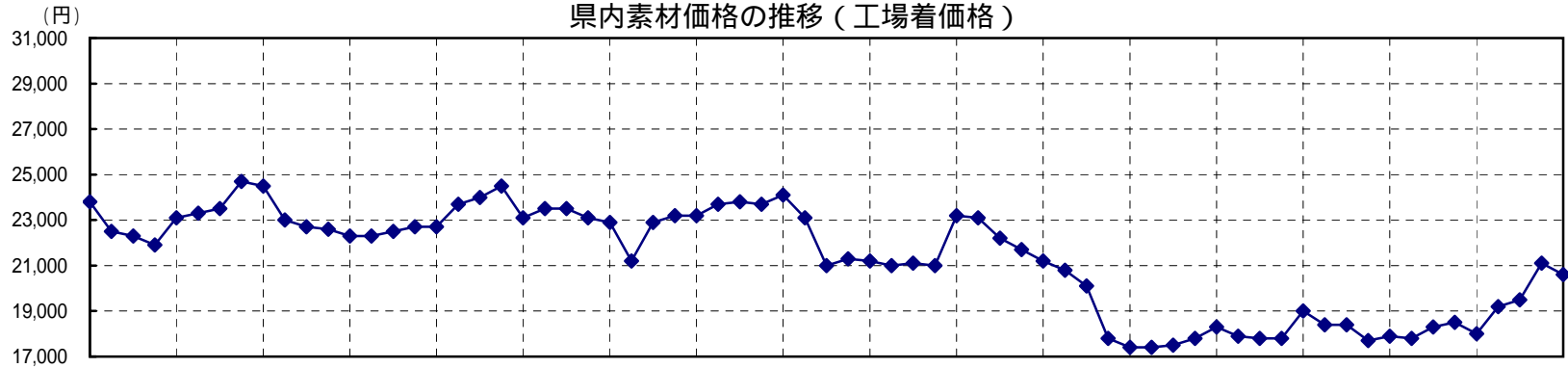
区分	形量		材質	樹種	会津共販		いわき	
	径cm	長さm			当月	前月差	当月	前月差
一般用材	12以下	4.00	並	カラマツ	(0 ~ 0)	-	9 (8 ~ 9)	0
	13~14		並	カラマツ	(0 ~ 0)	-	8 (7 ~ 9)	0
	16以上		並	カラマツ	(0 ~ 0)	-	11 (10 ~ 11)	0

注) 1. 前月差の 印は値下りを、*印は前月実績がなかったことを示す。

2. ()内は各地域の価格幅、()外は各地域の平均的価格を示す。

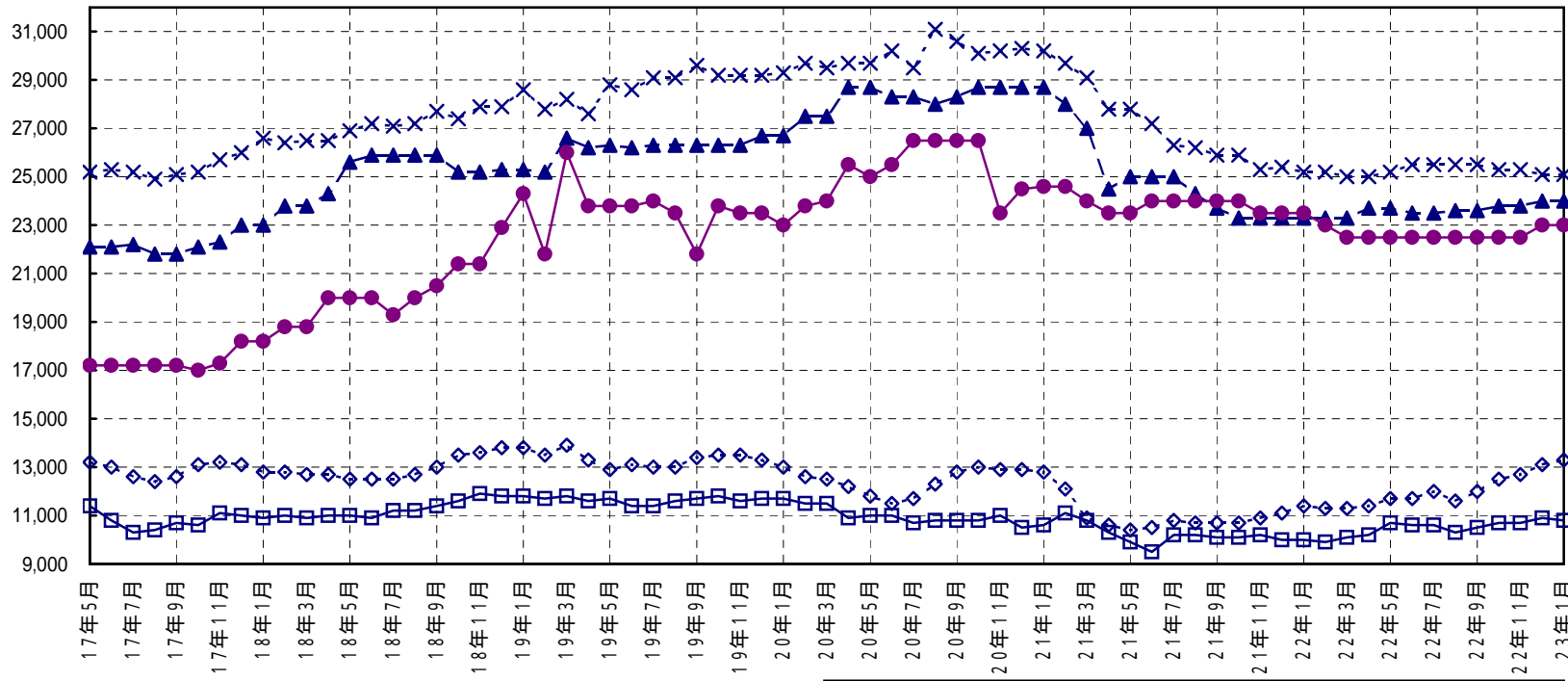
3. 一般用材カラマツは工場着価格ではなく、福島県森林組合連合会の会津共販所・いわき木材流通センターの素材市売価格を示す。

県内素材価格の推移（工場着価格）



◆ ヒノキ

素材	径	長
ヒノキ	14～16cm	3m
スギ	14～16cm	3m
アカマツ	18～28cm	4m
米ツガ	30cm上	10m
米マツ	30cm上	10m
エゾマツ	28cm下	3.8m



◇ スギ □ アカマツ ▲ 米ツガ × 米マツ ● エゾマツ

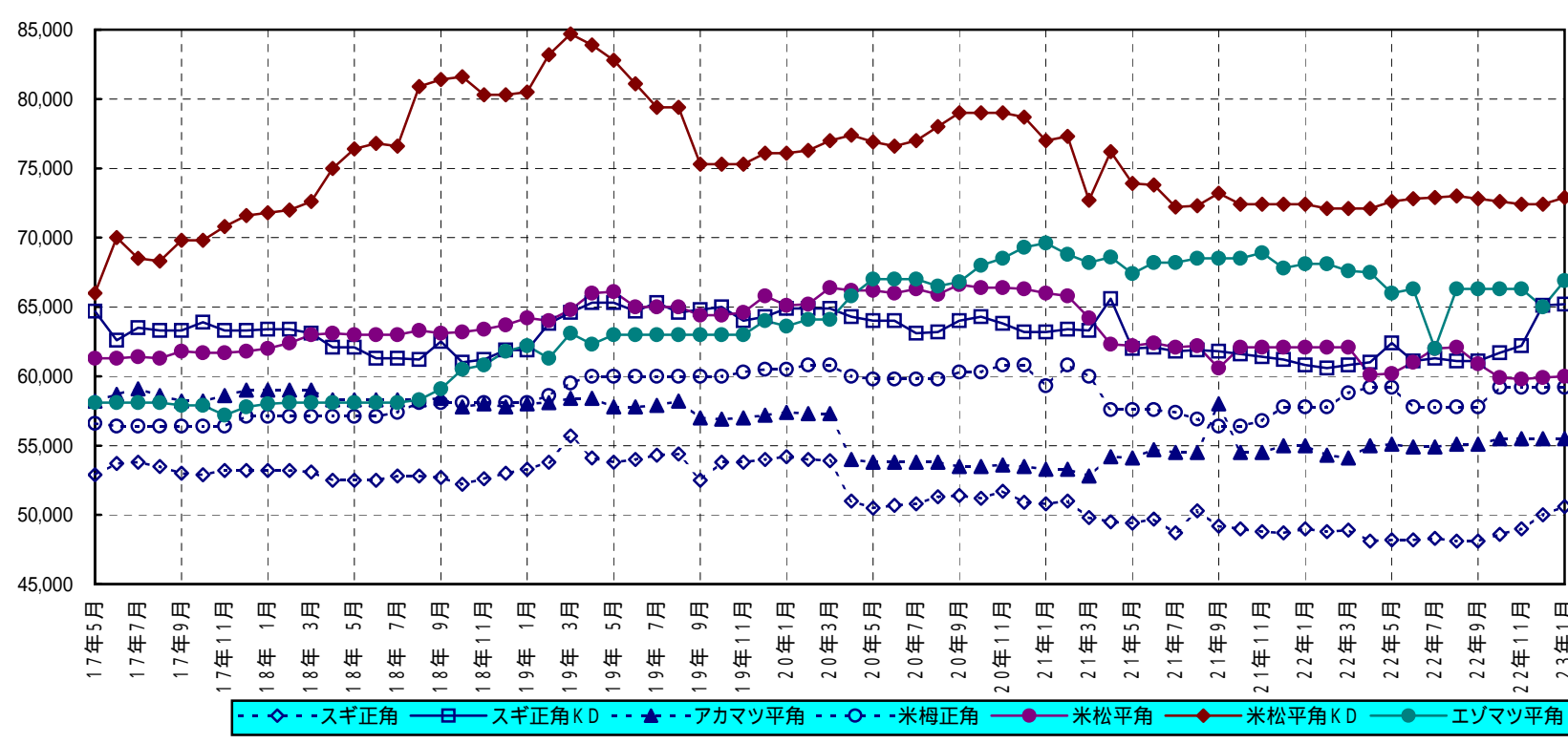
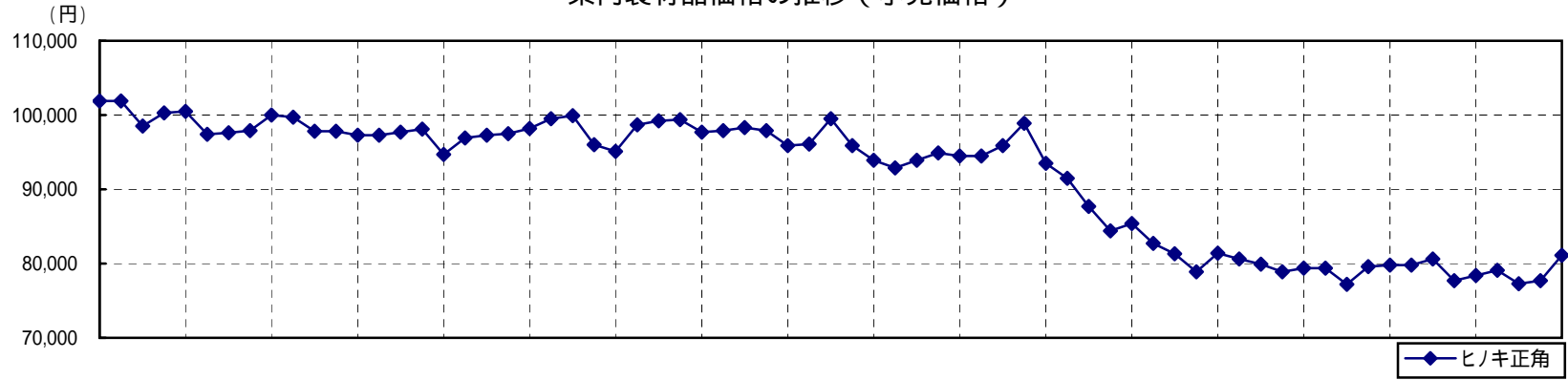
2. 製材品（合板）の価格＜小売価格＞（1月15日現在）

（製材品：m3当り千円、合板：1枚当り円）

使用区分	材種	形量			樹種	等級	中通り地方		会津地方		浜通り地方		県平均				
		厚cm	幅cm	長さm			当 月	前月差	当 月	前月差	当 月	前月差	当 月	前月差			
構	土台		10.50	10.50	4.00	カマツ	一等	55 (48 ~ 62)	1	(0 ~ 0)	0	56 (52 ~ 65)	0	56 (48 ~ 65)	1		
						米ヒハ	一等	74 (73 ~ 75)	1	84 (80 ~ 88)	0	81 (78 ~ 85)	0	80 (73 ~ 88)	0		
						防腐米桐	一等	64 (60 ~ 71)	1	70 (70 ~ 70)	0	67 (62 ~ 70)	0	66 (60 ~ 71)	0		
	柱	挽	10.50	10.50	3.00	スギ	二方上小		100 (80 ~ 115)	3	(0 ~ 0)	0	119 (90 ~ 140)	0	109 (80 ~ 140)	1	
							特等(ケリ)		48 (46 ~ 52)	0	54 (53 ~ 55)	0	51 (45 ~ 55)	2	51 (45 ~ 55)	1	
							特等(KD)		67 (66 ~ 68)	0	65 (65 ~ 65)	0	63 (60 ~ 65)	1	65 (60 ~ 68)	0	
			12.00	12.00	3.00	スギ	二方上小		115 (84 ~ 150)	18	(0 ~ 0)	0	113 (90 ~ 140)	0	114 (84 ~ 150)	9	
							特等(ケリ)		49 (47 ~ 53)	2	57 (57 ~ 57)	0	51 (43 ~ 56)	1	51 (43 ~ 57)	1	
							特等(KD)		67 (65 ~ 68)	0	65 (65 ~ 65)	*	62 (58 ~ 65)	0	65 (58 ~ 68)	0	
			12.00	12.00	6.00	スギ	特等		93 (87 ~ 102)	2	86 (84 ~ 88)	0	93 (85 ~ 103)	0	91 (84 ~ 103)	1	
							ヒノキ	特等	80 (70 ~ 90)	3	60 (60 ~ 60)	0	89 (80 ~ 97)	4	81 (60 ~ 97)	3	
							WW集成材	一等	71 (67 ~ 75)	0	(0 ~ 0)	0	65 (53 ~ 76)	1	67 (53 ~ 76)	1	
	角	10.50	10.50		米ツガ	特等		62 (60 ~ 65)	0	(0 ~ 0)	0	57 (47 ~ 68)	0	59 (47 ~ 68)	0		
						アカツ	一等	50 (45 ~ 55)	0	(0 ~ 0)	0	50 (43 ~ 57)	0	50 (43 ~ 57)	0		
						米ツ	一等	57 (55 ~ 59)	0	63 (63 ~ 63)	0	51 (43 ~ 58)	0	55 (43 ~ 63)	0		
造	桁	10.50	10.50	4.00	アカツ	一等		50 (45 ~ 55)	0	(0 ~ 0)	0	50 (43 ~ 57)	0	50 (43 ~ 57)	0		
						米ツ	一等(ケリ)		57 (50 ~ 63)	0	63 (60 ~ 65)	0	62 (53 ~ 72)	0	60 (50 ~ 72)	0	
						米ツ	一等(KD)		75 (75 ~ 75)	0	80 (80 ~ 80)	0	70 (67 ~ 75)	1	73 (67 ~ 80)	1	
	梁	12.00	24.00	4.00	アカツ	一等		50 (45 ~ 55)	0	(0 ~ 0)	0	50 (43 ~ 57)	0	50 (43 ~ 57)	0		
						米ツ	一等	57 (55 ~ 59)	0	63 (63 ~ 63)	0	51 (43 ~ 58)	0	55 (43 ~ 63)	0		
						米ツ	一等(ケリ)		57 (50 ~ 63)	0	63 (60 ~ 65)	0	62 (53 ~ 72)	0	60 (50 ~ 72)	0	
	母屋	類	9.00	9.00	4.00	スギ	一等		41 (38 ~ 43)	3	52 (50 ~ 53)	0	49 (42 ~ 54)	1	47 (38 ~ 54)	2	
							米ツガ	一等	52 (50 ~ 54)	0	(0 ~ 0)	0	51 (45 ~ 58)	0	52 (45 ~ 58)	0	
							スギ	一等	49 (48 ~ 51)	0	63 (59 ~ 66)	0	51 (44 ~ 56)	0	53 (44 ~ 66)	0	
	根太	挽	4.00	4.50	4.00	スギ	一等		49 (48 ~ 51)	0	63 (59 ~ 66)	0	51 (44 ~ 56)	0	53 (44 ~ 66)	0	
							スギ	一等	49 (48 ~ 51)	0	63 (59 ~ 66)	0	51 (44 ~ 56)	0	53 (44 ~ 66)	0	
							スギ	一等	49 (48 ~ 51)	0	63 (59 ~ 66)	0	51 (44 ~ 56)	0	53 (44 ~ 66)	0	
	及び列柱	割	3.00	10.50	3.00	スギ	一等		50 (46 ~ 53)	1	60 (60 ~ 60)	0	51 (46 ~ 55)	3	52 (46 ~ 60)	2	
							スギ	一等	50 (46 ~ 53)	1	60 (60 ~ 60)	0	51 (46 ~ 55)	3	52 (46 ~ 60)	2	
							スギ	一等	50 (46 ~ 53)	1	60 (60 ~ 60)	0	51 (46 ~ 55)	3	52 (46 ~ 60)	2	
間柱	類	3.00	10.50	3.00	スギ	一等		50 (46 ~ 53)	1	60 (60 ~ 60)	0	51 (46 ~ 55)	3	52 (46 ~ 60)	2		
						スギ	一等	50 (46 ~ 53)	1	60 (60 ~ 60)	0	51 (46 ~ 55)	3	52 (46 ~ 60)	2		
						スギ	一等	50 (46 ~ 53)	1	60 (60 ~ 60)	0	51 (46 ~ 55)	3	52 (46 ~ 60)	2		
造	貴	板	1.50	9.00	3.65	スギ	一等		53 (50 ~ 60)	2	55 (55 ~ 55)	0	51 (40 ~ 57)	0	53 (40 ~ 60)	0	
							スギ	一等	53 (50 ~ 60)	2	55 (55 ~ 55)	0	51 (40 ~ 57)	0	53 (40 ~ 60)	0	
							スギ	一等	53 (50 ~ 60)	2	55 (55 ~ 55)	0	51 (40 ~ 57)	0	53 (40 ~ 60)	0	
床板	類	1.20	18.00	1.80	アカツ	一等		46 (41 ~ 50)	0	(0 ~ 0)	0	43 (36 ~ 48)	0	45 (36 ~ 50)	0		
						アカツ	一等	46 (41 ~ 50)	0	(0 ~ 0)	0	43 (36 ~ 48)	0	45 (36 ~ 50)	0		
						アカツ	一等	46 (41 ~ 50)	0	(0 ~ 0)	0	43 (36 ~ 48)	0	45 (36 ~ 50)	0		
野地板	類	0.90	12.00	1.80	アカツ	一等		39 (37 ~ 40)	0	(0 ~ 0)	0	39 (37 ~ 42)	0	39 (37 ~ 42)	0		
						アカツ	一等	39 (37 ~ 40)	0	(0 ~ 0)	0	39 (37 ~ 42)	0	39 (37 ~ 42)	0		
						アカツ	一等	39 (37 ~ 40)	0	(0 ~ 0)	0	39 (37 ~ 42)	0	39 (37 ~ 42)	0		
作	敷居	挽	4.50	10.50	3.65	アカツ	二方無節		197 (163 ~ 233)	0	(0 ~ 0)	0	243 (200 ~ 290)	0	220 (163 ~ 290)	0	
							米ツ	二方無節		286 (272 ~ 300)	0	(0 ~ 0)	0	253 (200 ~ 300)	0	266 (200 ~ 300)	0
							スギ	三方無節		240 (213 ~ 280)	0	220 (200 ~ 240)	0	257 (230 ~ 300)	0	241 (200 ~ 300)	0
	鴨居	割	4.50	10.50	3.65	スギ	三方無節		240 (213 ~ 280)	0	220 (200 ~ 240)	0	257 (230 ~ 300)	0	241 (200 ~ 300)	0	
							スギ	三方無節		240 (213 ~ 280)	0	220 (200 ~ 240)	0	257 (230 ~ 300)	0	241 (200 ~ 300)	0
							米ツガ	三方無節		250 (250 ~ 250)	0	(0 ~ 0)	0	223 (200 ~ 250)	0	230 (200 ~ 250)	0
材	鴨居	類	4.50	10.50	3.65	スギ	三方無節		240 (213 ~ 280)	0	220 (200 ~ 240)	0	257 (230 ~ 300)	0	241 (200 ~ 300)	0	
							スギ	三方無節		240 (213 ~ 280)	0	220 (200 ~ 240)	0	257 (230 ~ 300)	0	241 (200 ~ 300)	0
普通合板	2.70	91.00	1.82	ツツ	2種		453 (425 ~ 480)	0	600 (600 ~ 600)	0	540 (450 ~ 650)	0	521 (425 ~ 650)	0			
							1025 (1000 ~ 1050)	0	1140 (1140 ~ 1140)	0	1167 (1100 ~ 1300)	17	1115 (1000 ~ 1300)	8			

注) *は前月実績なし

県内製材品価格の推移（小売価格）



製材品	幅	厚さ	長さ	品等
ヒノキ	10.5cm	10.5cm	3m	特
スギ	10.5cm	10.5cm	3m	特
アカマツ	24.0cm	12.0cm	4m	1
米ツガ	10.5cm	10.5cm	3m	特
米マツ	24.0cm	12.0cm	4m	1
エゾマツ	4.5cm	4.0cm	4m	1

2 - 1 県内の市場流通の動向

県内市場における入荷量及び販売量

・素材 (単位：m3、%)

		22年5月	前月比	前年比	22年6月	前月比	前年比	22年7月	前月比	前年比	22年8月	前月比	前年比	22年9月	前月比	前年比	22年10月	前月比	前年比	22年11月	前月比	前年比	22年12月	前月比	前年比	22年1～12月	前年比
入荷量	県内	18,678	77	129	22,244	119	136	18,623	84	123	17,337	93	126	19,762	114	119	23,018	116	97	22,674	99	120	19,163	85	106	244,291	110
	県外	2,748	73	110	4,057	148	134	2,695	66	81	3,224	120	139	4,169	129	164	4,715	113	121	3,946	84	107	4,481	114	126	46,159	122
	計	21,426	76	126	26,302	123	136	21,317	81	115	20,561	96	128	23,931	116	125	27,733	116	100	26,620	96	118	23,644	89	109	290,450	112
販売量	県内	16,388	79	142	18,498	113	117	16,375	89	115	14,971	91	126	17,820	119	130	19,776	111	89	18,927	96	112	16,836	89	116	211,726	109
	県外	4,879	64	104	7,303	150	175	4,565	63	96	4,810	105	114	6,618	138	136	8,563	129	149	7,796	91	137	7,112	91	95	77,941	119
	計	21,268	75	131	25,801	121	129	20,939	81	110	19,781	94	123	24,438	124	131	28,339	116	101	26,724	94	118	23,948	90	109	289,667	111

* 調査市場は、福島原木センター、南東北木材、福島県中央木材市場、東白木材市場、奥久慈木材流通センター、いわき木材流通センター、いわき木材市場、平木材市場。

・製品 (単位：m3、%)

		22年5月	前月比	前年比	22年6月	前月比	前年比	22年7月	前月比	前年比	22年8月	前月比	前年比	22年9月	前月比	前年比	22年10月	前月比	前年比	22年11月	前月比	前年比	22年12月	前月比	前年比	22年1～12月	前年比	
入荷量	県内	国産材	287	101	57	474	165	73	491	104	83	519	106	122	491	95	85	543	111	86	554	102	153	459	83	129	5,029	81
		外材	26	48	8	75	288	20	52	69	17	68	131	22	63	93	18	54	86	14	51	94	21	25	49	13	620	16
		計	313	93	39	549	175	53	543	99	60	587	108	80	554	94	60	597	108	59	605	101	100	484	80	87	5,649	56
	県外	国産材	795	102	48	890	112	43	746	84	41	857	115	61	800	93	48	852	107	46	900	106	78	647	72	72	8,952	48
		外材	323	114	8075	323	100	16150	251	78	2510	256	102	-	264	103	13200	297	113	7425	344	116	34400	253	74	6325	2,957	7,582
		計	1,118	105	67	1,213	108	59	997	82	54	1,113	112	79	1,064	96	64	1,149	108	62	1,244	108	108	900	72	100	11,909	63
	計	国産材	1,082	102	50	1,364	126	50	1,237	91	51	1,376	111	75	1,291	94	57	1,395	108	56	1,454	104	96	1,106	76	88	13,981	56
		外材	349	103	112	398	114	103	303	76	94	324	107	104	327	101	95	351	107	92	395	113	161	278	70	136	3,577	92
		計	1,431	102	58	1,762	123	57	1,540	87	56	1,700	110	79	1,618	95	62	1,746	108	61	1,849	106	105	1,384	75	95	17,558	61
販売量	県内	国産材	1,026	100	177	1,130	110	136	986	87	146	1,124	114	204	1,078	96	138	1,041	97	122	1,190	114	234	880	74	216	12,099	151
		外材	306	151	149	312	102	120	254	81	124	298	117	122	295	99	122	338	115	125	348	103	194	232	67	161	3,155	116
		計	1,332	108	170	1,442	108	132	1,240	86	141	1,422	115	178	1,373	97	134	1,379	100	123	1,538	112	224	1,112	72	202	15,254	142
	県外	国産材	244	115	23	275	113	17	249	91	17	283	114	29	273	96	30	293	107	28	329	112	45	225	68	34	2,838	23
		外材	0	0	0	0	*	0	6	*	100	0	0	*	3	*	*	3	100	75	11	367	*	5	*	250	38	109
		計	244	114	23	275	113	17	254	92	17	283	111	29	276	98	30	296	107	28	340	115	46	230	68	35	2,875	23
	計	国産材	1,270	103	78	1,405	111	57	1,235	88	57	1,407	114	92	1,351	96	80	1,334	99	70	1,519	114	122	1,105	73	104	14,937	73
		外材	306	151	146	312	102	119	260	83	123	298	115	122	298	100	123	341	114	124	359	105	201	237	66	162	3,193	116
		計	1,576	109	86	1,717	109	63	1,495	87	63	1,705	114	96	1,649	97	85	1,675	102	77	1,878	112	132	1,342	71	111	18,130	78

* 調査市場は、福島県中央木材市場、郡山木材市場、いわき木材市場、平木材市場。

住宅統計

1 地域別新設住宅着工戸数の推移（土木部建築指導課）

	平成22年5月				平成22年6月				平成22年7月				平成22年8月				平成22年9月				平成22年10月				平成22年11月				平成22年12月				平成22年の累計（1～12月）					
	総戸数	前年比	未着工戸数	前年比	総戸数	前年比	未着工戸数	前年比	総戸数	前年比	未着工戸数	前年比	総戸数	前年比	未着工戸数	前年比	総戸数	前年比	未着工戸数	前年比	総戸数	前年比	未着工戸数	前年比	総戸数	前年比	未着工戸数	前年比	総戸数	前年比	未着工戸数	前年比	総戸数	前年比	未着工戸数	前年比	未着工率	
市	福島市	114	127	72	218	189	113	157	160	121	103	84	91	80	74	63	78	130	118	86	113	109	87	85	104	204	144	171	174	111	89	77	68	1,637	120	1,082	111	66
	会津若松市	51	52	47	118	73	192	60	182	40	51	38	68	42	88	38	86	59	169	59	236	32	133	26	118	104	128	39	59	27	129	22	147	605	100	468	105	77
	郡山市	231	278	124	172	135	51	120	69	217	78	172	94	148	82	122	114	173	127	133	110	181	70	158	79	181	105	115	87	201	108	143	99	2,031	86	1,555	99	77
	いわき市	134	92	105	118	133	105	93	86	147	123	115	119	130	76	102	81	115	75	99	77	197	160	109	104	149	143	111	129	154	92	100	67	1,712	101	1,249	94	73
	白河市	22	147	21	140	24	126	21	150	16	114	16	123	19	37	17	40	19	136	16	267	14	30	13	28	30	103	30	136	12	41	9	50	238	69	203	76	85
	須賀川市	34	162	20	95	39	139	39	139	32	94	29	126	30	167	25	156	19	42	12	27	26	60	17	43	25	36	22	38	31	124	28	156	356	94	272	81	76
	喜多方市	19	100	17	106	11	100	10	125	3	16	3	16	7	88	7	100	10	167	8	133	20	118	18	120	9	129	9	129	6	24	4	16	108	73	98	72	91
部	相馬市	9	113	9	150	9	43	9	45	7	140	5	100	5	42	3	25	9	113	8	100	24	267	7	78	11	41	11	100	12	57	11	52	150	90	108	79	72
	二本松市	12	67	12	67	13	46	12	50	8	36	8	38	11	35	10	42	18	72	17	131	8	62	7	78	30	59	18	46	18	72	18	164	178	66	146	70	82
	田村市	7	100	6	100	8	80	8	80	6	75	6	86	8	200	8	267	11	122	11	367	24	480	22	440	27	540	13	260	7	117	3	60	121	139	94	145	78
	南相馬市	22	81	12	109	30	176	12	80	20	59	20	143	24	240	15	188	27	208	26	200	21	55	7	19	26	153	25	167	30	97	20	71	311	125	210	108	68
	伊達市	26	108	23	105	10	53	9	50	17	113	16	133	19	79	18	75	13	50	13	62	21	95	19	90	13	72	12	71	26	62	25	61	202	74	187	79	93
	本宮市	13	59	12	57	10	83	9	82	16	200	16	200	13	217	12	200	13	260	13	433	6	86	6	86	21	263	19	238	42	420	29	290	159	114	140	104	88
	計	694	120	480	130	684	90	559	100	650	86	528	96	536	80	440	88	616	105	501	107	683	93	494	83	830	113	595	105	677	95	489	82	7,808	97	5,812	96	74
郡	伊達郡	13	130	12	120	5	71	5	71	6	300	6	600	19	211	18	200	10	500	9	450	6	75	6	86	7	70	6	60	7	39	6	38	93	99	87	100	94
	安達郡	3	27	3	27	6	100	5	83	19	1,900	19	1,900	1	33	1	33	10	500	10	500	3	300	3	300	8	267	7	233	6	*	6	*	62	168	60	162	97
	岩瀬郡	6	25	6	26	8	47	7	41	3	60	3	60	11	220	11	220	5	71	5	71	16	533	16	800	1	14	1	14	4	40	2	22	74	69	71	82	96
	南会津郡	6	120	6	120	8	114	6	120	7	233	7	233	3	150	3	300	5	250	5	250	2	67	2	67	9	150	3	50	1	*	1	*	50	147	41	137	82
	耶麻郡	4	57	3	50	9	113	9	150	9	82	8	73	12	400	11	550	3	30	3	150	4	200	1	100	3	150	3	150	2	200	2	200	56	93	50	111	89
	河沼郡	6	75	5	63	6	40	5	36	2	10	2	67	2	20	2	20	3	50	3	60	0	0	0	0	8	200	8	400	1	50	1	50	47	57	44	77	94
	大沼郡	6	75	2	25	4	57	4	57	5	500	5	500	11	275	11	367	0	0	0	0	4	*	3	*	1	20	1	20	8	160	3	60	47	87	36	71	77
	西白河郡	17	40	16	38	23	110	23	110	9	45	9	47	18	72	16	67	19	90	18	113	18	53	17	52	19	136	18	129	14	33	13	81	187	51	178	55	95
	東白川郡	7	58	7	64	11	122	11	138	0	0	0	0	11	79	11	85	11	138	11	157	10	500	8	800	6	60	6	75	6	100	6	100	82	93	80	99	98
部	石川郡	10	77	10	77	9	43	8	38	11	138	10	143	5	100	5	125	4	67	4	67	24	800	24	800	10	125	5	71	6	50	4	36	97	91	87	85	90
	田村郡	4	50	3	43	9	150	9	180	5	100	5	100	7	100	7	100	5	167	5	167	5	83	4	67	4	33	4	36	9	150	9	150	67	99	64	102	96
	双葉郡	29	76	29	78	99	319	64	256	61	179	42	124	28	65	18	56	81	100	38	54	36	103	21	100	61	305	60	316	56	156	48	137	641	142	476	130	74
	相馬郡	2	50	2	67	4	133	4	133	3	150	3	300	4	200	4	200	6	600	5	500	2	100	2	100	1	25	1	25	1	20	1	20	31	107	28	104	90
	計	113	59	104	57	201	127	160	110	140	117	119	121	132	100	118	103	162	103	116	88	130	125	107	127	138	131	123	126	121	85	102	91	1,534	97	1,302	96	85
	総計	807	105	584	105	885	96	719	102	790	91	647	100	668	83	558	91	778	105	617	103	813	97	601	88	968	116	718	108	798	93	591	83	9,342	97	7,114	96	78

注) 1 福島県土木部建築指導課「福島県新設住宅の着工戸数」(速報値)より作成。
 なお、速報値の誤差を確定後に一部修正入力しています。また、国土交通省が公表する統計数値とは必ずしも一致しません。

注) 2 *は対前年実績が0

2. 構造別・資金別及び利用別新設住宅着工戸数、床面積

	22年7月			22年8月			22年9月			22年10月			22年11月			22年12月			平成22年1～12月の累計					
	戸数	前月	床面積	戸数	前月	床面積	戸数	前月	床面積	戸数	前月	床面積	戸数	前月	床面積	戸数	前月	床面積	戸数	前年	対総	床面積	前年	
		前年			前年			前年			前年			前年			前年							前年
総数	790	89 91	79,787	668	85 83	74,327	778	116 105	83,224	813	104 97	79,482	968	119 116	91,103	798	82 93	78,000	9,342	97	100	931,512	100	
構造	木造	647	89 100	68,615	558	86 91	63,970	617	111 103	70,177	601	97 88	61,856	718	119 108	71,582	591	82 83	62,948	7,188	97	77	765,674	100
	非木造	143	92 64	11,172	110	77 58	10,357	161	146 114	13,047	212	132 138	17,626	250	118 143	19,521	207	83 143	15,052	2,154	96	23	165,838	100
資金	民間資金	703	89 86	70,489	560	80 77	63,052	649	116 93	70,847	711	110 93	68,726	838	118 112	76,213	708	84 91	67,498	8,103	93	87	809,584	96
	公的資金	87	89 161	9,298	108	124 150	11,275	129	119 280	12,377	102	79 144	10,756	130	127 141	14,890	90	69 115	10,502	1,239	137	13	121,928	141
利用	持家	464	90 87	60,677	472	102 100	61,801	511	108 126	66,666	413	81 93	53,179	481	116 105	60,356	450	94 111	56,271	5,292	101	57	687,094	101
	その他	326	88 96	19,110	196	60 59	12,526	267	136 79	16,558	400	150 102	26,303	487	122 129	30,747	348	71 77	21,729	4,050	91	43	244,418	96

(「月刊住宅着工統計」より)

3. 過去の構造・資金別及び利用別新設住宅着工戸数、床面積

区分	年別	平成20年						平成21年						平成22年								
		県内			全国			県内			全国			県内			全国					
		戸数	前年	対総	戸数	前年	対総	戸数	前年	対総	戸数	前年	対総	戸数	前年	対総	戸数	前年	対総	戸数	前年	対総
総数		11,853	101	100	1,149,328	99	1,093,485	103	9,657	81	100	932,795	81	788,410	72	9,342	97	100	931,512	100	813,126	103
構造	木造	8,557	100	72	904,080	99	516,868	102	7,405	87	77	767,636	85	430,121	83	7,188	97	77	765,674	100	460,134	107
	非木造	3,296	104	28	245,248	101	576,617	104	2,252	68	23	165,159	67	358,289	62	2,154	96	23	165,838	100	352,992	99
資金	民間資金	10,851	105	92	1,056,094	103	984,392	102	8,750	81	91	846,488	80	690,058	70	8,103	93	87	809,584	96	690,736	100
	公的資金	1,002	72	8	93,234	71	109,093	109	907	91	9	86,307	93	98,352	90	1,239	137	13	121,928	141	122,390	124
利用	持家	6,253	100	53	837,372	98	318,508	101	5,215	83	54	678,858	81	284,631	89	5,292	101	57	687,094	101	305,221	107
	その他	5,600	103	47	311,956	103	774,977	104	4,442	79	46	253,937	81	503,779	65	4,050	91	43	244,418	96	507,905	101

* その他：貸家、給与住宅（会社、官公署、学校等がその社員・職員・教員等を居住させる目的で建築するもの）、分譲住宅を含む。