

# インフォメーション

土木企画課news

## 津波被災地における復旧・復興事業の進捗状況を公表！

津波被災地（帰還困難区域を除く）における公共土木施設等の復旧・復興事業について、災害復旧事業や津波被災地の復興まちづくりなどの事業の進捗状況を県民の皆様幅広くお知らせするため、平成27年度末から毎年、事業箇所ごとに完了見通しを公表しております。

平成29年度は、年度末までに完了するものを含め46箇所の工区が完了となり、概ね計画通り進捗しております。また、新地町、広野町、いわき市などの津波被災地における多重防御（河川、海岸、防災緑地、道路等）のまちづくりに向けた事業が着実に進捗しております。

詳細はこちらから ⇒ <https://www.pref.fukushima.lg.jp/site/portal/mitoshi3002.html>

### 平成29年度の成果

事業内容	H29完了数
河川 【相馬市】宇多川 【南相馬市】太田川 【楢葉町】木戸川、山田川 【いわき市】大久川、滑津川、神白川	7 河川
海岸 【相馬市】尾浜(漁)、松川大洲(漁)、大浜(建) 【南相馬市】洪佐萱浜(建)、塚原(建) 【富岡町】下小浜(漁) 【楢葉町】前原(建)、山田浜(建)、山田浜(農) 【広野町】夕筋(建) 【いわき市】久之浜(建)、志津(漁)、仁井田(建)、永崎(建)、関田(建)	15 海岸
排水機場 【南相馬市】谷地	1 箇所
港湾・漁港 【新地町・相馬市】相馬港 【いわき市】小名浜港、中之作港、久之浜港 【新地町】釣師浜漁港	4 港湾 1 漁港
道路 【双葉町】長塚請戸浪江線：2箇所 【南相馬市】北泉小高線 【楢葉町】広野小高線(本釜橋)、広野小高線(本釜1号) 【新地町】相馬互理線(新地)	6 箇所
津波被災地道路 【新地町】金山新地停車場線(谷地小屋) 【南相馬市】原町海老相馬線(南海老鳥崎)、北泉小高線(萱浜) 【いわき市】久之浜港線(久之浜・区画整理内)、久之浜港線(久之浜・区画整理外)、豊間四倉線(沼ノ内・北)、豊間四倉線(沼ノ内・南)、豊間四倉線(豊間)、泉岩間植田線(小浜)	9 箇所
防災緑地 【いわき市】沼ノ内地区防災緑地、薄磯地区防災緑地	2 箇所
海岸防災林 【南相馬市】小沢地区護岸工	1 地区
合計	46 箇所

### 各事業の完了見通し

対象施設	事業内容	完了年度	事業箇所	事業進捗見通し(箇所・地区・工区数[累計])					
				H27迄	H28迄	H29迄	H30迄	H31迄	H32迄
① 河川	被災した河川の堤防を復旧または新たに築造・かさ上げる	(H31) H32	(31) 31	(1) 1	(11) 11	(17) 18	(28) 25	(31) 28	(31) 31
② 海岸	被災した海岸の堤防を復旧または新たに築造・かさ上げ及び消波堤や離岸堤等の復旧をする	(H31) H32	(86) 86	(21) 21	(45) 45	(63) 60	(83) 79	(86) 84	(86) 86
③ 排水機場	被災した排水機場を復旧する。(海岸堤防に隣接し漏水被害を防止するポンプ場や樋門などの復旧)	(H30) H30	(37) 37	(27) 27	(28) 28	(32) 29	(37) 37		
④ 港湾・漁港	被災した港湾及び漁港の防波堤や岸壁等の施設を復旧する	(H30) H32	(15) 15	(4) 4	(5) 5	(13) 10	(15) 14		15
⑤ 道路	被災した道路を原形に復旧する	(H30) H32	(304) 304	(285) 285	(293) 293	(300) 299	(304) 300	(304) 300	(304) 304
⑥ 津波被災地道路	津波の襲来前に内陸部や高台に速やかに避難するための道路(バイパス・拡幅)を整備する	(H32) H32	(21) 21	(1) 1	(5) 5	(10) 14	(19) 19	(20) 20	(21) 21
⑦ 防災緑地	津波を軽減し、市街地を守るために新たに植樹や盛土を築造する	(H31) H31	(10) 10		(1) 1	(3) 3	(7) 7	(10) 10	
⑧ 海岸防災林	津波や飛砂、強風等から農地を守る防災林を新たに築造する	(H32) H32	(9) 9	(1) 1	(1) 1	(1) 1	(1) 1	(3) 3	(9) 9
⑨ 治山施設	被災した治山施設(防潮堤、護岸工、盛土)を復旧する	(H30) H31	(10) 10	(5) 5	(6) 6	(7) 7	(10) 9		
全体			(523)	(345)	(395)	(446)	(504)	(516)	(523)
完了率			66%	66%	(76%) 76%	(85%) 84%	(96%) 94%	(99%) 97%	(100%) 100%

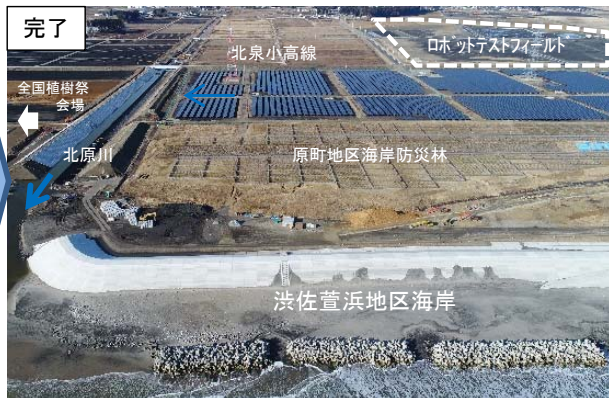
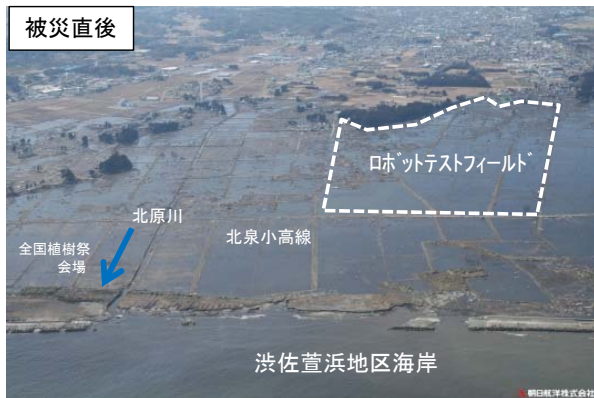
※津波による被災を受けた、浜通り沿岸部の9市町村(新地町、相馬市、南相馬市、浪江町、双葉町、富岡町、楢葉町、広野町、いわき市)内の事業。  
※帰還困難区域、および内陸部の事業を除く。(帰還困難区域内について新たに災害査定を受けているが、完了見通しについては、他機関との調整等に影響があるため、本表から除外している)  
※海岸防災林は、環境省と旧避難指示区域内の仮置場等の撤去時期を調整している地区において、工事完了時期が未確定となっている。  
※( )は、H29.2.7時点の数値

平成30年度までに約9割、復興・創生期間の最終年度である平成32年度までに概ね完了の予定です。

### 平成29年度完了の主な工区

しづさかいばま きたいずみおだか  
【洪佐萱浜地区海岸・北泉小高線(南相馬市)】※前倒し完了

平成30年度開催の第69回全国植樹祭や平成30年度から順次開所する福島ロボットテストフィールドの整備に合わせて海岸堤防、道路を完成させました。



この記事の問い合わせ先：土木企画課 024-521-7869



＜復旧・復興に向けた取り組みを紹介します＞

## 福島県 公共土木施設復旧・復興情報

## ～ふるさとの再生と帰還にむけて～ 福島県土木部

Web版はコチラ → <http://www.pref.fukushima.lg.jp/sec/41025a/dobokufukkou-top.html>

# 国道114号山木屋工区の起工式を行いました。

「ふくしま復興再生道路」に位置づけられている国道114号山木屋工区の安全祈願祭・起工式が平成29年11月15日、川俣町小綱木の町振興公社で行われました。関係者約60人が出席し、鍬入れなどを行い、無災害と早期完成を願いました。

この記事の問い合わせ先：県北建設事務所 道路課 024-521-2553



# 県道吉間田滝根線広瀬工区の起工式を行いました。

「ふくしま復興再生道路」に位置づけられている県道吉間田滝根線（広瀬工区）は、県道小野富岡線からあぶくま高原道路の小野ICに接続する延長9.2kmのバイパス事業で、平成30年1月15日に起工式を行いました。

起点から県道船引大越線までの6.6km区間は国による直轄権限代行事業、県道船引大越線から小野ICまでの2.6km区間は県施工として、国と県が一体的に整備に取り組み、早期完成を目指すこととしております。



この記事の問い合わせ先：県中建設事務所 道路課 024-935-1431

# 永崎地区海岸堤防工事が完成しました。

いわき市永崎字川畑地区において、平成25年8月に着工した海岸堤防復旧工事が、平成29年12月末に完成しました。

約1,985mの堤防工事で約4年にわたる大規模な工事でしたが無事完成しました。



この記事の問い合わせ先：いわき建設事務所 河川・海岸課 0246-35-6078

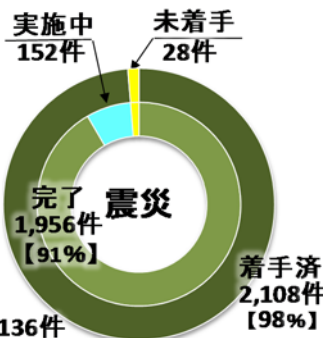
## Report

■東日本大震災・災害復旧事業の進捗状況 (平成29年12月31日現在)

着手 **98%** 完了 **91%**

※率の算出は事業実施箇所数に対し、事業着手した箇所数の割合を着手率、事業完了した箇所数の割合を完了率、として算出しています。(小数点以下切り捨て)

※帰還困難区域の査定が未実施の箇所は含まれていません。今後の査定実施により対象が増加する場合があります。 **査定決定数 2,136件**



東日本大震災の災害復旧進捗状況について、ホームページで公開しています。今後の見通しについても掲載していますので、下記アドレスからご覧下さい。

<http://www.pref.fukushima.lg.jp/site/portal/saigaifukkyu.html>

## ■もう一言

土木部職員の業務やその成果を広く共有するため、「ふくしまの未来を拓く業務発表会」を開催しました。発表会では、震災からの復旧・復興業務などをテーマにした21件の発表を行いました。詳しくは、下記アドレスからご覧下さい。

<http://www.pref.fukushima.lg.jp/sec/41025b/gyumu1.html>

問い合わせ先：技術管理課 024-521-7460

福島県土木部 土木企画課 システム担当  
TEL:024-521-7886 FAX:024-521-7950  
Mail:doboku\_system@pref.fukushima.lg.jp