

令和元年シラス曳網調査結果 NO.1

令和元年 5 月 15 日
福島県水産海洋研究センター

調査方法

- ・ 調査船「拓水」で 5 月 13 日にいわき海域のシラス調査を行いました。
- ・ 調査点は 36-55N、140-55E～141-10E の 4 点です。表面水温は 12.7～13.5℃でした(図1)。
- ・ 中層トロール網で 10m 深付近(一番灘の定点は表層)を 10 分間曳網しました。

結果

- ・ カタクチシラス及びマイワシシラスは採捕されませんでした。

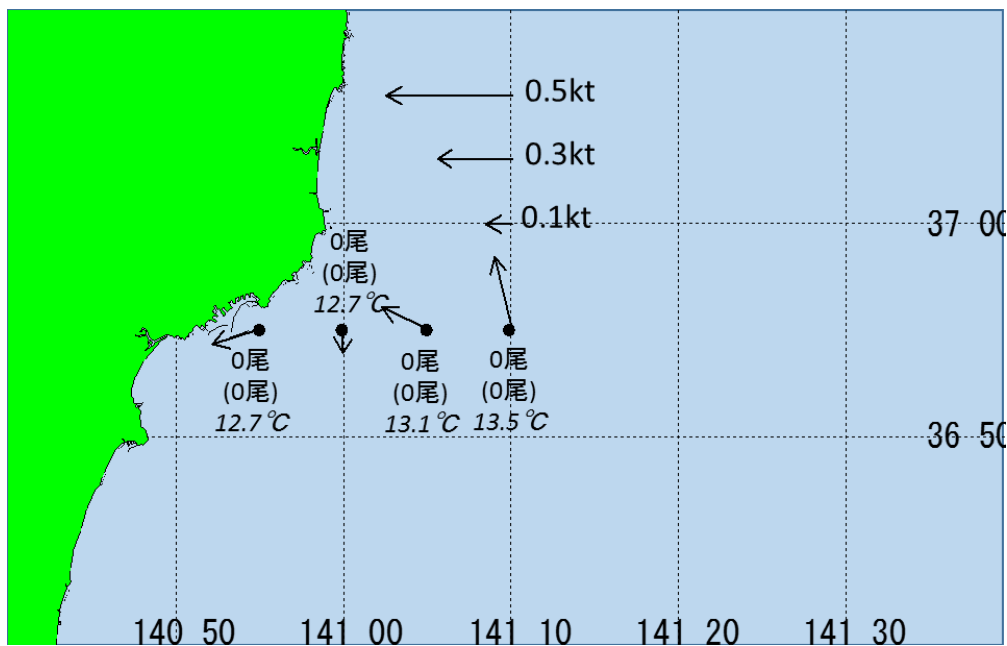


図 1 シラス(カタクチイワシ、マイワシ)採捕尾数

※尾数上段はカタクチシラス、尾数下段カッコ内はマイワシシラスを示しています。

※矢印は水深 10m の潮流(kt)と潮向を示しています。

福島県水産海洋研究センターホームページにてカラーの画像を掲載しています

<http://www.pref.fukushima.lg.jp/sec/37380b/>

令和元年シラス曳網調査結果 NO.2

令和元年 5 月 30 日
福島県水産海洋研究センター

調査方法

- ・ 調査船「拓水」で 5 月 28 日に相馬海域のシラス調査を行いました。
- ・ 調査点は 37-48N、141-00E～141-15E の 4 点です。表面水温は 17.7～18.7℃でした(図 1)。
- ・ 中層トロール網で 10m 深付近(一番灘の定点は表層)を 10 分間曳網しました。

結果

- ・ カタクチシラス及びマイワシシラスは採捕されませんでした。

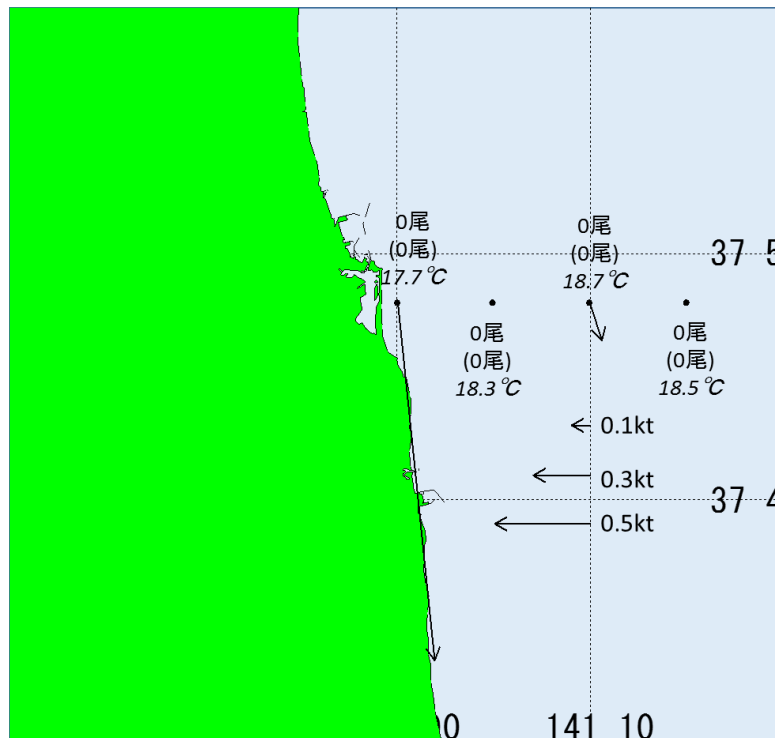


図 1 シラス(カタクチイワシ、マイワシ)採捕尾数

※尾数上段はカタクチシラス、尾数下段カッコ内はマイワシシラスを示しています。

※矢印は水深 10m の潮流(kt)と潮向を示しています。

福島県水産海洋研究センターホームページにてカラーの画像を掲載しています

<http://www.pref.fukushima.lg.jp/sec/37380b/>

令和元年シラス曳網調査結果 NO.3

令和元年 8 月 9 日
福島県水産海洋研究センター

調査方法

- ・ 調査船「拓水」で 8 月 5 日に相馬海域のシラス調査を行いました。
- ・ 調査点は 37-48N, 141-00E ~ 141-15E の 4 点です。表面水温は 24.5 ~ 26.9°C でした(図 1)。
- ・ 中層トロール網で 10m 深付近(一番灘の定点は表層)を 10 分間曳網しました。

結果

- ・ カタクチイワシシラスの採捕数は 37 尾、定点当たりの平均は約 9 尾でした (図 1)。全長は 9.1 ~ 48.9mm、平均 38.6mm でした(図 2)。
- ・ マイワシシラスの採捕数は 2 尾でした(図 1)。全長は 33.5mm と 35.5mm でした。

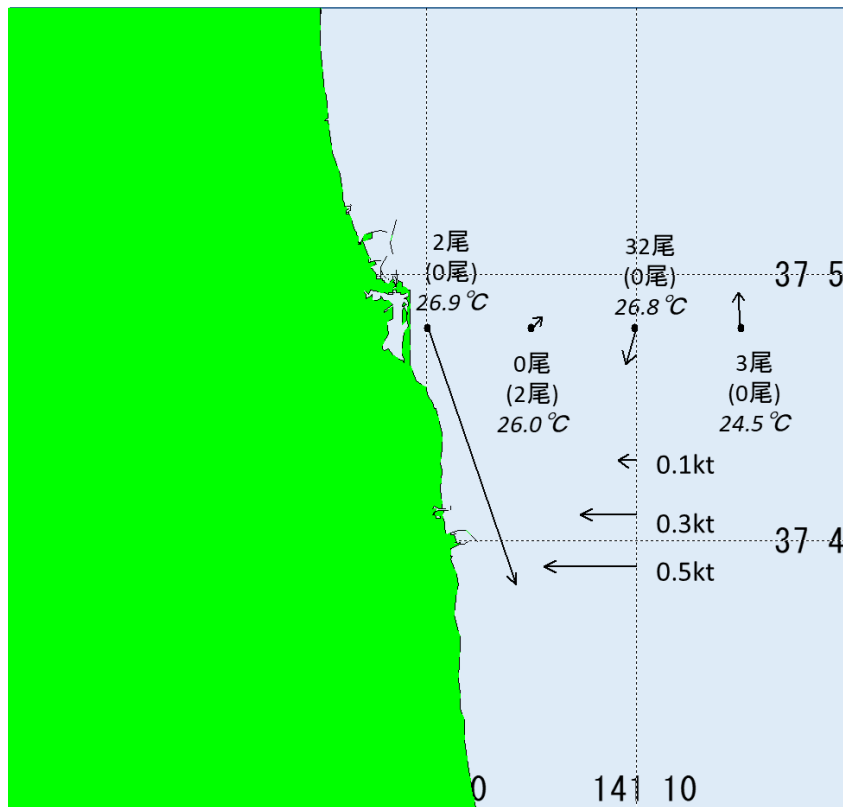


図 1 シラス(カタクチイワシ、マイワシ)採捕尾数

※尾数上段はカタクチシラス、尾数下段カッコ内はマイワシシラスを示しています。

※矢印は水深 10m の潮流(kt)と潮向を示しています。

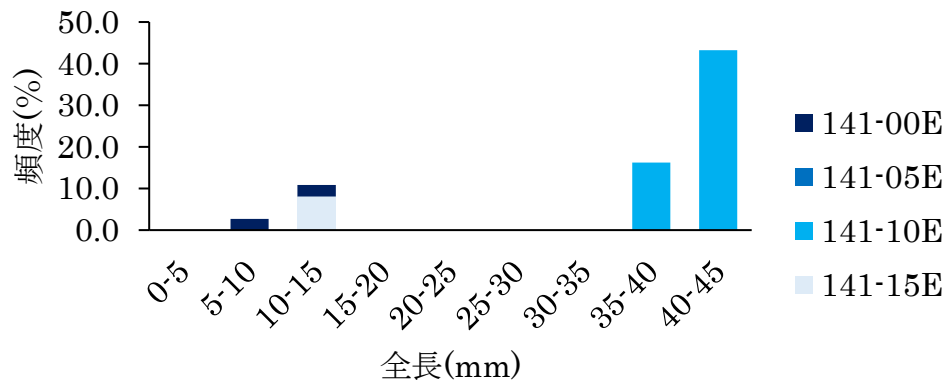


図 2 シラス(カタクチイワシ)全長組成

福島県水産海洋研究センターホームページにてカラーの画像を掲載しています

<http://www.pref.fukushima.lg.jp/sec/37380b/>

令和元年シラス曳網調査結果 NO.4

令和元年 8 月 9 日
福島県水産海洋研究センター

調査方法

- ・ 調査船「拓水」で 8 月 7 日にいわき海域のシラス調査を行いました。
- ・ 調査点は 36-55N、140-55E～141-10E の 4 点です。表面水温は 21.6～24.3℃でした(図 1)。
- ・ 中層トロール網で 10m 深付近(一番灘の定点は表層)を 10 分間曳網しました。

結果

- ・ カタクチイワシシラスの採捕数は 3 尾でした(図 1)。全長は 13.3mm～17.4mm でした。
- ・ マイワシシラスは採捕されませんでした。

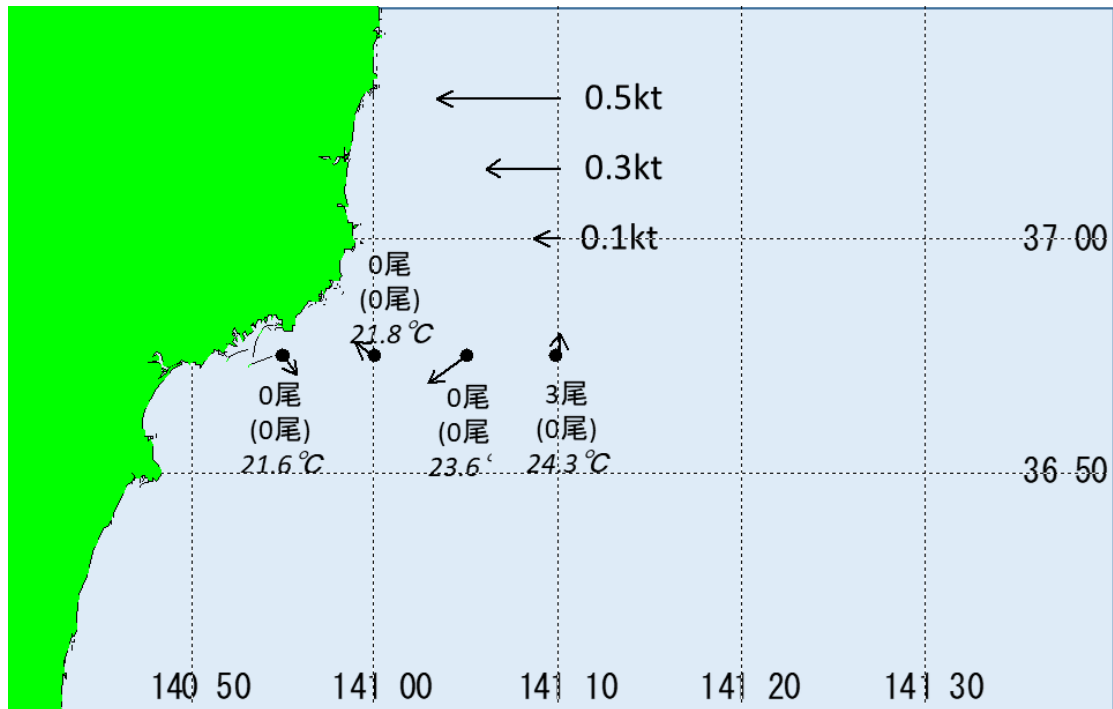


図 1 シラス(カタクチイワシ、マイワシ)採捕尾数

※尾数上段はカタクチシラス、尾数下段カッコ内はマイワシシラスを示しています。

※矢印は水深 10m の潮流(kt)と潮向を示しています。

福島県水産海洋研究センターホームページにてカラーの画像を掲載しています

<http://www.pref.fukushima.lg.jp/sec/37380b/>