

令和6年7月19日

# 経営シミュレーションツール(ver1.02) 使用マニュアル

福島県

農業総合センター 企画経営部 経営・農作業科

## 目次

1. はじめに
2. 動作環境
3. シミュレーション条件設定手順
  - (1)労働条件・耕地面積設定
  - (2)品目選択
  - (3)機械・施設選択
4. シミュレーションの実行と結果の表示
  - (1)シミュレーション実行
  - (2)シミュレーション結果の表示
5. データベースの編集機能

更新履歴

## 1. はじめに

本ツールは、新規就農者の品目選定や農業者が新たな品目の導入の検討、JA、市町村等の農業者に対するサポートにおいて、容易に最適な品目の組合せをシミュレーションすることを目的に開発しました。

ツール内には品目及び機械・施設のデータベースとして令和4年度福島県経営指標の数値を格納しており、経営体の労働人数や労働時間、データベース内の品目や機械等を選択することでシミュレーションが可能です。

シミュレーションでは、線形計画法に基づいて設定した品目の組合せから利益を最大にする面積を算出しますが、設定した条件によっては実態に即さない値となることもありますので、シミュレーション結果をベースに内容を検討することが重要です。

なお、本ツールの動作には、現国立研究開発法人農業・食品産業技術総合研究機構が作成した線形計画法による試算プログラム「XLP」が必要です。ツールを使用する前に、以下よりダウンロードしてください。

<https://fmrp.rad.naro.go.jp/programs/mathprograming/xlp/>

## 2. 動作環境

### (1) 動作環境

必須条件：WindowsOS 上で動作する Microsoft Excel 2016 以降のバージョン

推奨環境：Windows10 又は Windows11

Microsoft Excel 2016

CPU…第8世代以降の Intel Core i3、又は同等の AMD 製プロセッサ

RAM…8GB 以上 ストレージは SSD 推奨

開発環境：Windows10 pro バージョン 22H2

Microsoft Excel 2016

CPU…Intel Core i5-8265U RAM…8.00GB

### (2) ツールの使用準備

ア ファイルの保存場所について

任意の場所にフォルダ(名称は任意)を作成し、以下のファイル等を格納してください。

zip ファイルは必ず同じフォルダ内に展開(解凍)してください。

(ア)「経営シミュレーションツール ver○.xlsm」ファイル

(イ) 上記、はじめにの URL より、国立研究開発法人農業・食品産業技術総合研究機構のホームページから「xlp\_○.exe (○はバージョン)」をダウンロードし、ファイルをダブルクリックして実行してください。実行後「xlp」フォルダが作成されますので、「経営シミュレーションツール ver○.xlsm」ファイルが格納されている場所に「xlp」フォルダごと格納してください(図1、2)。

★ファイルの保存場所における注意事項★

- ①ファイルの保存場所が共有 NAS やネットワークドライブ上となっている場合は正常に動作しませんので、必ず PC にダウンロードしてください。
- ②「XLP.pla が見つかりません。」と表示され動作しない場合は、「経営シミュレーションツール ver〇.xlsx」ファイル及び「xlp」フォルダが図 1、2 のように同じディレクトリ(フォルダ)内にあるか確認してください。

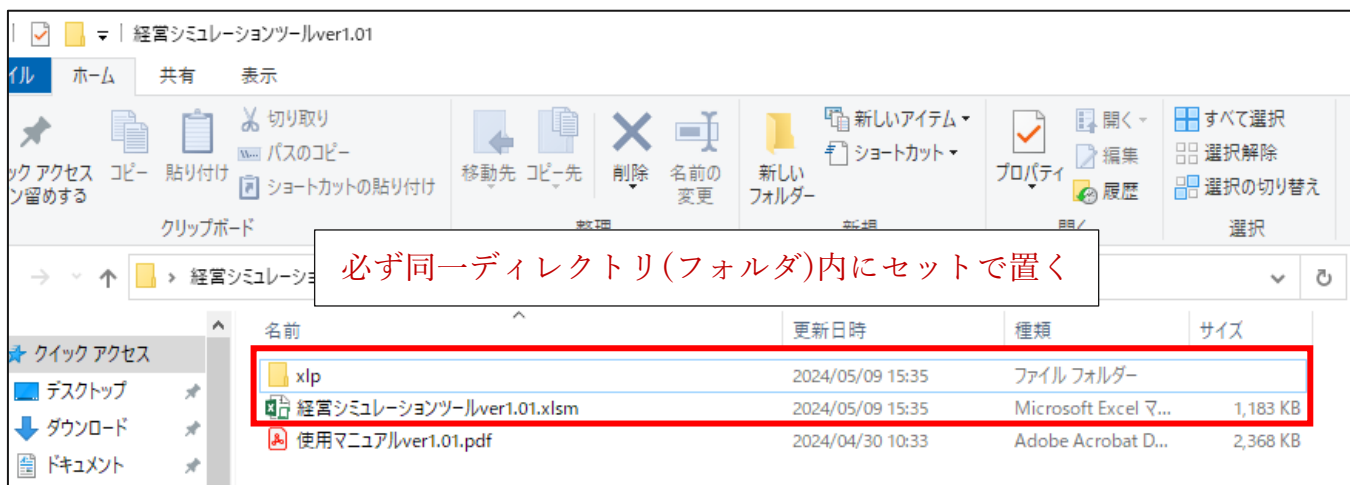


図 1 ファイルの保存場所の例

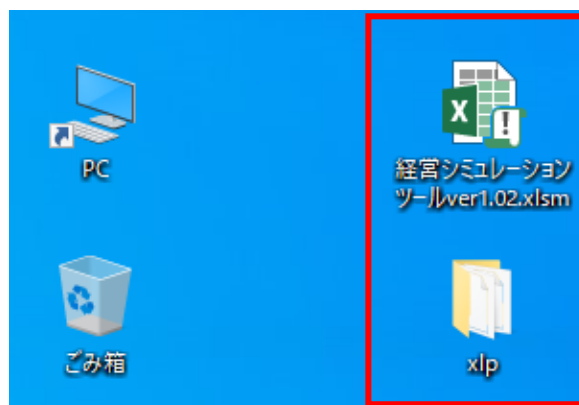


図 2 デスクトップに保存する場合の例

イ 使用する際には Excel のマクロを有効にする設定が必要ですので、下記設定を確認し、設定されていない場合は、下記を参考に設定してください。

「オプション」→「セキュリティ センター」→「セキュリティセンターの設定(T)」  
→「マクロの設定」→「すべてのマクロを有効にする」

\*Excel 2016 以前のバージョンについては動作未確認

### 3. シミュレーションの条件設定手順

#### ○ファイルの起動

作成した「経営シミュレーションツール」フォルダ内にある「経営シミュレーションツール ver〇.〇.xlsm」ファイルを開いてください。

#### ○シミュレーションの利用手順（条件設定手順）

条件設定は全て「シミュレーション作成用シート」で行います。

シミュレーション作成用シートの①から③までを順に選択し、設定後に④シミュレーションの実行を行うと⑤結果が表示されます(図1)。

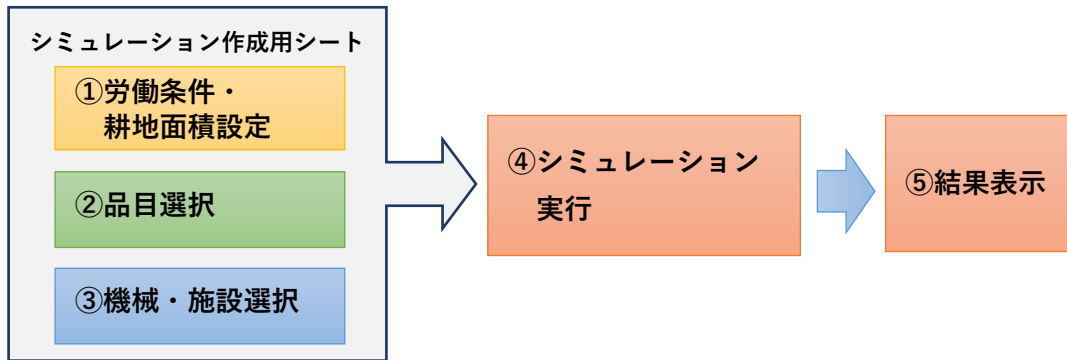


図3 シミュレーション作成手順

#### (1) 労働条件・耕地面積設定

図4の「労働条件・耕地面積設定」ボタンをクリックします。

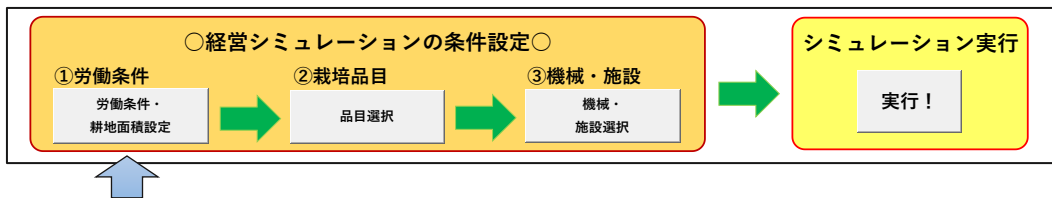


図4 シミュレーション作成用シート上部のコマンドボタン

家族または常時雇用				毎当たりの労働可能時間
①作業員	②労働時間	③労働日数		128 時間/旬
2 人	8 時間/日	8 日/旬		
臨時雇用				毎当たりの労働可能時間
①作業員	②労働時間	③労働日数		64 時間/旬
1 人	8 時間/日	8 日/旬		
				④賃金
				1,000 円/時間
耕地面積				総耕地面積
①水田	②畑地	③施設	④樹園地	
2,000 a	100 a	30 a	30 a	2,160 a

図5 労働条件・耕地面積の設定フォーム

- ・赤枠内のボックスに任意の条件を入力してください。
- ・作物の栽培場所を限定する場合は限定する耕地面積を入力してください。限定しない場合はいずれかにまとめて入力してください。
- ・図5右下の「設定完了」ボタンをクリックすると「シミュレーション作成用シート」に設定が反映されます。

## (2) 品目選択

図4の「品目選択」ボタンをクリックします。

次項の品目選択フォームが展開します。

○経営シミュレーションの条件設定○

①労働条件  
労働条件・  
耕地面積設定

②栽培品目  
品目選択

③機械・施設  
機械・  
施設選択

シミュレーション実行  
実行!

品目選択

品目データベース選択

作目	作物名	栽培様式	作付地	品種	地域	面積
野菜	アスパラガス	夏秋	露地		県中	30
野菜	アスパラガス	夏秋	露地		南会津	40
野菜	アスパラガス	半促成	施設		伊達	40
野菜	アスパラガス	半促成	施設		県中	60
野菜	アスパラガス	半促成	施設		会津	60
野菜	アスパラガス	半促成	施設		南会津	100
野菜	いちご	促成	施設		県北	20
野菜	いちご	促成	施設		県南	30
野菜	いちご	養液	施設		いわき	40
野菜	カボチャ		露地		相双	100
野菜	きゅうり	夏秋	露地		須賀川	30
野菜	きゅうり	夏秋	露地		県南	30

項目を選んで、ダブルクリックしてください

野菜 きゅうり 半促成 施設 伊達 25

野菜

絞り込みクリア

選択中の品目

作目	作物名	栽培様式	作付地	品種	地域	面積
水稲	主食用米	移植	水田	天のつぶ	会津	1,500
野菜	ねぎ	秋冬	露地		田村	100
野菜	きゅうり	夏秋	露地		須賀川	30

閉じる 選択品目を削除 設定完了

図6 品目選択フォーム

\* Excelの仕様によりフォーム上ではマウスのスクロールホイールは使用できません\*

①品目選択フォーム上部(図4赤枠A)にツール内蔵の経営指標の品目リストが表示されます。

- ・リスト下側のコンボボックスで作目、作物名での絞り込みができます。リストを初期化したい場合は「絞り込みクリア」をクリックしてください。
- ・各品目、単年度作での値が格納されています。果樹やアスパラガス、宿根カスミソウ、リンドウ等、養成が必要な品目は、成株の場合の値としています。

- ・リスト内でシミュレーションに組み込みたい品目をダブルクリックすると作物設定フォームが展開します(図7)。

作物設定

作物基本データ

作物名	栽培様式	栽培場所	品種名	作目	面積	地域
きゅうり	夏秋	露地		野菜	30	須賀川

任意条件

耕作地指定	最低面積(a)	最大面積(a)
指定なし		

粗収益

収量(kg/10a)	単価(円/kg)	補助金等(円/10a)	副産物(円/10a)	粗収益(円/10a)
11,500	300	0	0	3,450,000

変動費(円/10a)

種苗費	肥料費	農薬費	動力光熱費	誌材料費	小農具備品費	土地改良水利費	賃借料	地代	作業委託費	租税公課	流通経費	その他
164,000	103,750	79,471	19,925	96,248	13,327	3,178	0	0	0	3,311	1,035,000	0

変動費合計 1,522,709 円/10a

年間労働時間 751.0 時間/10a

1月	2月	3月	4月	5月	6月	7月	8月	9月	10月	11月	12月
0.0	0.0	0.0	0.0	0.0	0.0	0.0	0.0	0.0	0.0	0.0	0.0

旬別労働時間のシフト

← → 閉じる この品目を選択

図7 作物設定フォーム

②作物設定フォーム(図7)で選択した品目の詳細データを確認できます。

- ・必要な数値は自動で入力されますが、粗収益や変動費の各項目については任意の値に変更可能です。その場合は設定完了時に値が反映されます。
- ・右上の任意条件(赤枠内)については、作物の耕作地を指定する場合や面積の上下限を設定したい場合に使用します。指定しない場合は入力不要です。
- ・グラフ下の旬別労働時間のシフト(青枠内)は、作期を早める・遅くする等のシミュレーションを行う場合に使用します。1クリック毎に旬別労働時間の全体が右方向または左方向に1旬分シフトします。
- ・選択品目をシミュレーションに組み込む場合は「この品目を選択」ボタンをクリックしてください。フォームが閉じて品目が図6の青枠Bに反映されます。

③図6の青枠Bには、作物設定フォームで選択した品目のリストが表示されます。

- ・リスト内の品目をダブルクリックすると、上記と同様に作物設定フォームが展開されます。任意条件などを修正したい場合、展開したフォーム内で値を修正し、「品目情報を更新」ボタンをクリックしてください。
- ・品目を選択して図6「選択品目を削除」ボタンをクリックすると、リストから選択した品目を削除できます。この場合、再度赤枠Aで同じ品目を設定しても、任意条件は初期化されます。

④品目の選択が終了したら、図6 [設定完了] ボタンをクリックします。

・フォームが閉じて「シミュレーション作成用シート」に項目が反映されます。

### (3) 機械・施設選択

図2 [機械・施設選択] ボタンをクリックし、機械・施設の一覧を作成します。

○経営シミュレーションの条件設定○

①労働条件 → ②栽培品目 → ③機械・施設 → シミュレーション実行

実行！

機械・施設選択

固定資産データベース選択

区分	施設 機械名	規模 能力	価格 (円)	耐用 年数	修理 費率	年間固定費 (円)
車両	運搬機	7PS	707,700	7	5.0	136,485
車両	運搬機	8PS	850,000	7	5.0	183,929
車両	軽トラック		1,000,000	4	5.0	300,000
車両	普通トラック		1,000,000	4	5.0	300,000
車両	普通トラック	1,495cc	1,439,640	5	5.0	359,910
車両	普通トラック		1,800,000	5	5.0	450,000
車両						1,004,850
車両						288,843
車両						138,713
車両						319,063
施設						375,667
施設	作業場	100㎡	2,000,000	15	1.0	153,333

項目を選んで、ダブルクリックしてください

選択中の固定費合計 2,152,998 円/年

区分	施設 機械名	規模 能力	価格 (円)	耐用 年数	修理 費率	年間固定費 (円)	数量
ハウス	パイプハウス	4,000㎡	10,833,734	14	1.0	882,175	1
車両	軽トラック		1,000,000	4	5.0	300,000	1
トラクタ	乗用トラクタ(ロータリー付)	30PS	4,538,600	7	5.0	875,301	1
管理機	管理機(うね整形・マルチ)	7PS	495,300	7	5.0	95,522	1

図8 機械・施設選択フォーム

①図8の機械・施設選択フォームで、上段に機械・施設の一覧が表示され、下段に選択中の機械・施設が表示されます。

・ダブルクリックで減価償却設定が表示されます。数量/台数を入力します。

減価償却設定

区分: トラクタ 名称: 乗用トラクタ(ロータリー付) 規模・能力: 30PS

価格(円): 4,538,600 耐用年数: 7 修理費%: 5.0 年間償却費(円/年): 875,301 数量/台数: 1

閉じる 固定費に設定

図9 減価償却設定フォーム



・補助事業等の活用により取得価格を修正する場合は、価格(円)の値を直接編集してください。

②機械・施設の選択が終了したら、図8 [設定完了] ボタンをクリックします。

フォームが閉じて「シミュレーション作成用シート」に項目が反映されます。

#### 4. シミュレーションの実行と結果の表示

##### (1) シミュレーション実行

シミュレーションに必要な条件の設定が完了した後、図10赤枠内にある[実行!] ボタンをクリックし、シミュレーションを実行します。



図10 シミュレーション実行ボタン

・初回実行時に「XLP 起動メニュー」が表示されますが、[閉じる] をクリックして構いません。閉じる前に「この画面を起動時に表示しない」にチェックを入れると次回からは表示されなくなります。

##### (2) シミュレーション結果の表示

シミュレーションが終了すると、自動的に「シミュレーション結果」シートが表示されます(図11)。

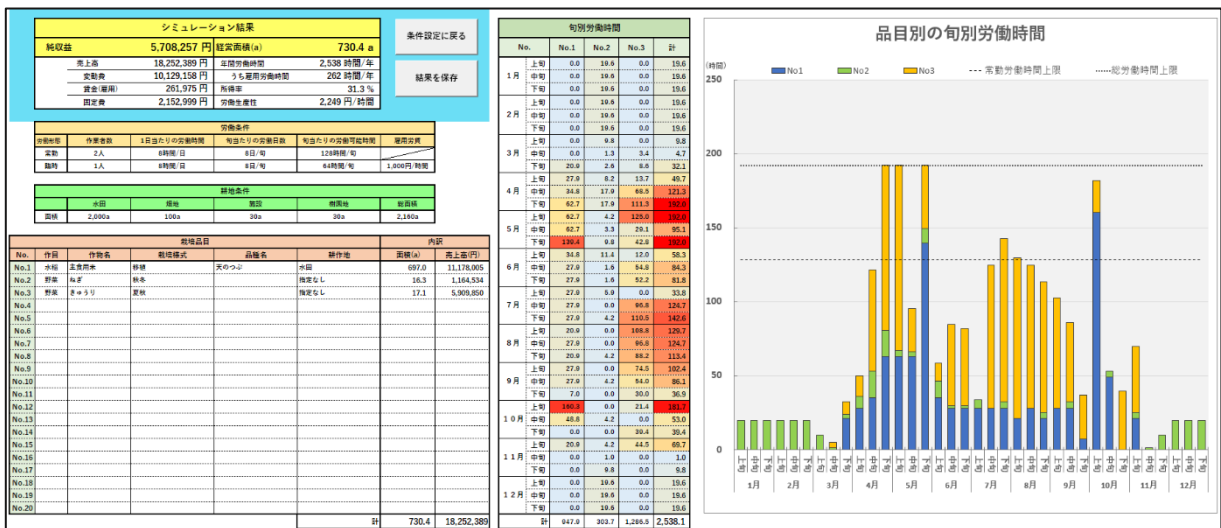


図11 シミュレーション結果シート(抜粋)

①シミュレーション結果シート左上部にはシミュレーション結果の経営全体の収益性、経営面積、労働時間や所得率等が表示されます(図11)。

・純利益が低い場合やマイナスの場合、労働条件の見直しや雇用労働力を加え

- る、品目の組合せを再検討(夏秋品目と秋冬品目を組み合わせる等)する等、シミュレーションを繰り返して最適な組合せを探る必要があります。
- ・また、条件の設定によっては計算が正常に終了しない場合がありますので、その際は一度ツールを閉じてから再度開いてください。

シミュレーション結果			
純収益	5,708,257 円	経営面積(a)	730.4 a
売上高	18,252,389 円	年間労働時間	2,538 時間/年
変動費	10,129,158 円	うち雇用労働時間	262 時間/年
賃金(雇用)	261,975 円	所得率	31.3 %
固定費	2,152,999 円	労働生産性	2,249 円/時間

条件設定に戻る
結果を保存

図 12 シミュレーション結果

②シミュレーション結果シート左側には、品目ごとのシミュレーションで採用された栽培面積と売上高が表示されます。

- ・品目の収益性が低い場合や労働時期の競合等によって、面積が 0a(経営に採用されない)となる場合があります。

栽培品目						内訳	
No.	作目	作物名	栽培様式	品種名	耕作地	面積(a)	売上高(円)
No.1	水稻	主食用米	移植	天のつぶ	指定なし	697.0	11,178,005
No.2	野菜	ねぎ	秋冬		指定なし	16.3	1,164,534
No.3	野菜	きゅうり	夏秋		指定なし	17.1	5,909,850

図 13 品目ごとの面積と利益

③品目ごとの旬別労働時間表は、シミュレーション結果の経営において労働時間の状態を示します。これにより、旬ごとの労働時間の過不足の状態を確認できます。

- ・図 14 の場合、4 月下旬や 5 月上旬の労働時間の合計が 192 時間と、労働条件で設定した労働可能時間と等しいため、この旬の労働時間不足が経営規模を制限しているボトルネックと判断できます。
- ・1 月上旬～4 月上旬は労働時間が少ないため、秋冬品目の導入を検討する余地があります。また、臨時雇用を採用することでも、所得向上の可能性を見出すことができます。

No.	No.1	No.2	No.3	計	
1 月	上旬	0.0	19.6	0.0	19.6
	中旬	0.0	19.6	0.0	19.6
	下旬	0.0	19.6	0.0	19.6
2 月	上旬	0.0	19.6	0.0	19.6
	中旬	0.0	19.6	0.0	19.6
	下旬	0.0	19.6	0.0	19.6
3 月	上旬	0.0	9.8	0.0	9.8
	中旬	0.0	1.3	3.4	4.7
	下旬	20.9	2.6	8.6	32.1
4 月	上旬	27.9	8.2	13.7	49.7
	中旬	34.8	17.9	68.5	121.3
	下旬	62.7	17.9	111.3	192.0
5 月	上旬	62.7	4.2	125.0	192.0
	中旬	62.7	3.3	29.1	95.1
	下旬	139.4	9.8	42.8	192.0
	上旬	34.8	11.4	12.0	58.3

図 14 品目ごとの旬別労働時間

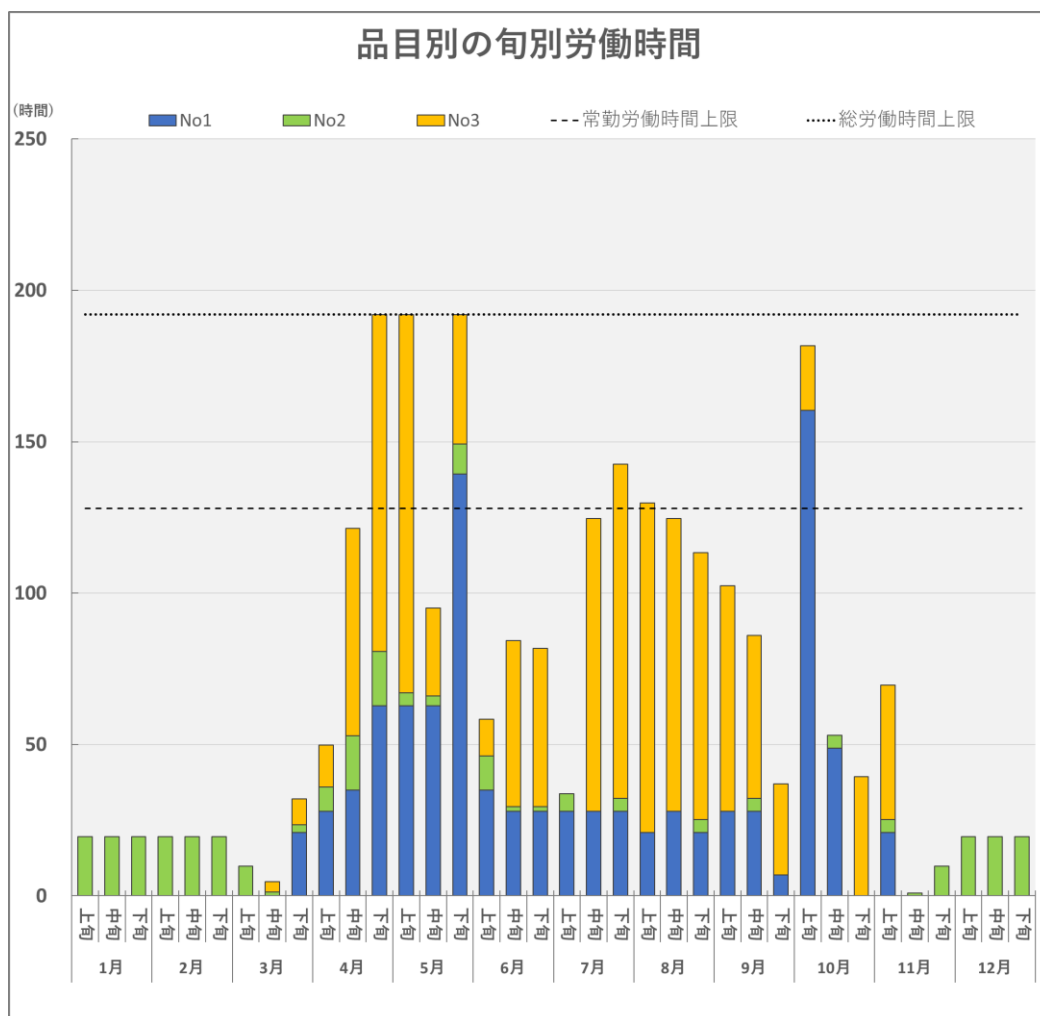


図 15 品目別の旬別労働時間グラフ

④ 「シミュレーション結果」の右側には、労働時間を品目別に積み上げた棒グラフが表示されます(図 15)。

- ・ 20 品目まで同時に設定可能です。品目が多い場合はグラフが見つらなくなるため、不採用品目を設定から外して、再度シミュレーションすると、見やすくなります。
- ・ 常勤労働時間上限の点線より上に棒が伸びている旬は、臨時雇用によって常勤では不足する労働時間を補っていることを示します。

⑤ 「シミュレーション結果」シートの保存は、図 12 の [結果を保存] ボタンをクリックすることで、別名で保存可能です。

- ・ 条件設定等で入力した任意の値を保存したい場合は、シミュレーションツールをそのまま別名にして保存してください。

## 5. データベースの編集機能

ツール内に格納されている品目等のデータは修正、追加することが可能です。

「シミュレーション作成用シート」右上にある「データベースの編集」ボタンで実行します。

### ①品目データベース

- ・品目をダブルクリックすると品目追加フォームが表示されます。

品目No	作目	作物名	栽培様式	作付地	品種	地域	面積
1	水稲	主食用米	移植	水田		東北	1,800
2	水稲	主食用米	移植	水田		安達	2,000
3	水稲	主食用米	移植	水田		県中	3,500
4	水稲	主食用米	移植	水田		県中	1,000
5	水稲	主食用米	移植	水田		県中	300
6	水稲	主食用米	移植	水田		県中	200
7	水稲	主食用米	移植	水田		田村	1,700
8	水稲	主食用米	移植	水田		田村	300
9	水稲	主食用米	移植	水田		田村	300
10	水稲	主食用米	移植	水田		田村	300
11	水稲	主食用米	移植	水田		田村	300
12	水稲	主食用米	移植	水田		田村	300
13	水稲	主食用米	移植	水田		県南	1,700
14	水稲	主食用米	移植	水田		県南	2,000
15	水稲	主食用米	移植	水田		県南	300
16	水稲	主食用米	移植	水田		県南	300

図 16 品目データベース

**作物基本データ**

品目番号	作物名	栽培様式	栽培場所	品種名	作目	面積	地域
79	きゅうり	夏秋	露地		野菜	30	須賀川

**粗収益**

収量(kg/10a)	単価(円/kg)	補助金等(円/10a)	副産物(円/kg)	粗収益(円/10a)
11,500	300	0	0	3,450,000

**変動費(円/10a)**

種苗費	肥料費	農業費	動力光熱費	諸材料費	小農具備品費	土地改良水利費	賃借料	地代	作業委託費	租税公課	流通経費	その他	変動費合計
164,000	103,750	79,471	19,925	96,248	13,327	3,178	0	0	0	3,311	1,035,000	0	1,522,709

円/10a

**労働時間(時間/10a)**

1月			2月			3月			4月			5月			6月		
上旬	中旬	下旬	上旬	中旬	下旬	上旬	中旬	下旬	上旬	中旬	下旬	上旬	中旬	下旬	上旬	中旬	下旬
0.0	0.0	0.0	0.0	0.0	0.0	0.0	2.0	5.0	8.0	40.0	65.0	73.0	17.0	25.0	7.0	32.0	30.5
7月			8月			9月			10月			11月			12月		
上旬	中旬	下旬	上旬	中旬	下旬	上旬	中旬	下旬	上旬	中旬	下旬	上旬	中旬	下旬	上旬	中旬	下旬
0.0	56.5	64.5	63.5	56.5	51.5	43.5	31.5	17.5	12.5	0.0	23.0	26.0	0.0	0.0	0.0	0.0	0.0

旬別労働時間のシフト

← → 年間労働時間 **751.0** 時間/10a

図 17 品目追加フォーム

## ②品目追加

- ・品目情報を呼び出して数値を変更し、データベースの数値を上書きしたい場合に選択します。
- ・一度上書きしたデータ、削除したデータは復旧できませんので、元ファイルをバックアップ用として保存しておくことをおすすめします。
- ・入力された数値を新規品目として登録する場合に選択します。呼び出し元のデータベースの数値は上書きされません。

Tips…「固定費」「データベース」のシートを直接編集することでも品目や固定費の追加・修正が可能です。

## 4. シミュレーション結果の分析

### (1) 収益分析

「収益分析シート」には、収益に関する品目毎の内訳とシミュレーションにおける品目構成の維持条件が表示されます(図18)。

栽培品目					内訳							品目構成の維持条件			
No.	作目	作物名	栽培様式	品種名	面積 (a)	単収 (kg/10a)	単価 (円/kg)	売上高 (円)	補助金 (円)	変動費 (円)	粗収益 (円)	維持下限値		維持上限値	
												単収 (kg/10a)	単価 (円/kg)	単収 (kg/10a)	単価 (円/kg)
No.1	水稲	主食用米	移植	天のつぶ	697.0	660	243	11,178,005	0	6,819,851	4,358,154	616	230	785	290
No.2	野菜	ねぎ	秋冬		16.3	3,000	238	1,164,534	0	708,612	455,922	2,615	210	3,223	260
No.3	野菜	きゅうり	夏秋		17.1	11,500	300	5,909,850	0	2,608,402	3,301,448	10,355	270	20,849	540
No.4	野菜	きゅうり	半促成		0.0	9,000	342	0	0	0	0	-	-	10,470	400

図18 収益分析シートの抜粋

### ①内訳

- ・各品目の収益の内訳を示します。内訳の値の合計は、小数点以下の計算により「シミュレーション結果」シートの計算結果と完全に一致しない場合があります。

### ②品目構成の維持条件

- ・シミュレーション結果の品目構成が維持される範囲を示します。
- ・「維持下限値」は単収と単価が値を下回る条件となった場合、「維持上限値」は値を上回った場合に、それぞれ品目構成と面積が変化します。
- ・面積が0aの品目を採用するには、「維持上限値」を超える単収又は単価に変更します。例えば図18で、No.4きゅうりの半促成栽培が単収10,470kg/10a以上又は単価400円/kg以上となれば採用されます。

## (2) 労働時間分析

「労働時間分析シート」には、シミュレーション結果における旬別の労働時間の詳細と、品目構成の維持条件が示されます(図 19)。

「家族または常時雇用」の場合						「臨時雇用」の場合							
	労働可能時間 (時間/旬)	労働可能時間の余剰 (時間/旬)	労働時間補充による 増益額 (万円/時)	品目構成維持 の下限時間 (時間/旬)	品目構成維持 の上限時間 (時間/旬)		労働可能時間 (時間/旬)	労働可能時間の余剰 (時間/旬)	労働時間補充による 増益額 (万円/時)	品目構成維持 の下限時間 (時間/旬)	品目構成維持 の上限時間 (時間/旬)		
1月	上旬	128.0	108.4		19.57	1月	上旬	64.0	64.0				
	中旬	128.0	108.4		19.57		中旬	64.0	64.0				
	下旬	128.0	108.4		19.57		下旬	64.0	64.0				
2月	上旬	128.0	108.4		19.57	2月	上旬	64.0	64.0				
	中旬	128.0	108.4		19.57		中旬	64.0	64.0				
	下旬	128.0	108.4		19.57		下旬	64.0	64.0				
3月	上旬	128.0	118.2		9.79	3月	上旬	64.0	64.0				
	中旬	128.0	123.3		4.73		中旬	64.0	64.0				
	下旬	128.0	95.9		32.08		下旬	64.0	64.0				
4月	上旬	128.0	78.3		49.74	4月	上旬	64.0	64.0				
	中旬	128.0	6.7		121.30		中旬	64.0	64.0				
	下旬	128.0	0.0	<b>1.19</b>	115.54		133.9	下旬	64.0	0.0	<b>1.09</b>	51.54	69.9
5月	上旬	128.0	0.0	<b>0.66</b>	126.41	131.5	5月	上旬	64.0	0.0	<b>0.56</b>	62.41	67.5
	中旬	128.0	32.9		95.11			中旬	64.0	64.0			
	下旬	128.0	0.0	<b>2.14</b>	108.00	134.0		下旬	64.0	0.0	<b>2.04</b>	44.00	70.0
6月	上旬	128.0	69.7		58.26		6月	上旬	64.0	64.0			
	中旬	128.0	43.7		84.32			中旬	64.0	64.0			
	下旬	128.0	46.3		81.75			下旬	64.0	64.0			
7月	上旬	128.0	94.2		33.75		7月	上旬	64.0	64.0			
	中旬	128.0	3.4		124.65			中旬	64.0	64.0			
	下旬	128.0	0.0	<b>0.10</b>	78.59	142.6		下旬	64.0	49.4		14.59	

図 19 労働時間分析シートの抜粋

### ①労働時間補充による増益額

- ・シミュレーション結果の「労働可能時間の余剰」が0時間の旬に対して、労働条件の再設定により労働可能時間を1時間追加した場合に得られる増益額を示します。
- ・同じ旬の「家族または常時雇用」「臨時雇用」の両方に労働時間を追加した場合、「家族または常勤の場合」の増益額が優先されます。

## 【更新履歴】

2023 年

11/27 経営シミュレーションツール  $\beta$  1.01、マニュアル作成

11/28  $\beta$  1.02

- ・ 1 品目のみ選択されている場合の出力セルの誤りを修正
- ・ 複数のユーザーフォームの誤表示を修正

12/7  $\beta$  1.03

- ・ 結果表示のエラーを修正
- ・ 「データベース」内の品目データの編集、新規品目の登録機能を追加
- ・ 設定のクリアボタンを追加
- ・ 複数のユーザーフォームの機能を修正

12/19  $\beta$  1.04、マニュアル一部の改訂

- ・ エラー発生時に計算処理を中断しないよう設定
- ・ 計算時の内部処理についてエラー回避のため if ステートメントを追加

2024 年

2/6  $\beta$  1.05

- ・ シミュレーション結果シートにおいて、労働時間の表を設定した品目数分の列のみ表示するよう変更

4/5 経営シミュレーションツール ver1.0(公開版)、マニュアル改訂

- ・  $\beta$  版で確認された不具合を修正
- ・ 各ユーザーフォームの検索利便性を向上

5/ 10 ver1.01、マニュアル一部改訂

- ・ 労働条件・耕地面積設定フォームの動作を修正
- ・ 減価償却設定フォームの動作を修正
- ・ 労働時間詳細フォームの値が正しく反映されていなかった問題を修正
- ・ 「経営シミュレーションツール ver○.xlsm」ファイル及び「xlp」フォルダが同じディレクトリ(フォルダ)内がない場合、エラーメッセージを表示する機能を追加

7/12 ver1.02、マニュアル一部改訂

- ・品目選択フォームの絞り込みボックスが正しく動作するよう修正
- ・作物設定フォーム及びデータベース追加フォームに労働時間のシフト機能を追加
- ・単価、収量の変動に対する分析機能を追加

不具合・要望等ありましたら、福島県農業総合センター 企画経営部 経営・農作業科  
([Tel:024-958-1714](tel:024-958-1714))へご連絡願います。