

第1部 令和4年度県民経済計算のあらまし

第1章 概要

第2章 県内総生産

第3章 県民所得(分配)

第4章 県内総生産(支出側)

第1章 概要

～ 令和4(2022)年度の県経済 ～

○県内総生産(名目)	7兆8,650億円	
(実質)	7兆9,035億円	
県内総生産(名目)の全国シェア	1.39	(国=100)
○経済成長率(名目)	0.1%	(2年連続のプラス)
(実質)	1.6%	(2年連続のプラス)
○1人当たり県民所得	289万9千円	
対前年度増加率	△0.7%	(2年ぶりのマイナス)

※推計対象期間 平成23年度～令和4年度

令和4年度の日本経済は、ロシアによるウクライナ侵略の影響等で物価の上昇が加速する一方、ウィズコロナの考え方の下で経済社会活動の正常化が進み、経済成長率は名目で2.3%、実質で1.5%と、ともに2年連続のプラスとなった。

本県経済は、電気・ガス・水道・廃棄物処理業が減少した一方、経済社会活動の正常化が進み、卸売・小売業や製造業が増加したため、県内総生産は名目で7兆8,650億円となった。経済成長率は名目で0.1%、実質で1.6%と、ともに2年連続のプラスとなった。

また、1人当たり県民所得は289万9千円と、2年ぶりに前年度を下回った。

○生産(名目)(詳細:p.13-14)

第1次産業は、農業等が増加したため、増加した。

第2次産業は、建設業が減少したが、製造業が増加したため、増加した。

第3次産業は、電気・ガス・水道・廃棄物処理業等が減少したため、減少した。

○分配(詳細:p.18)

県民所得は、企業所得が減少したため、減少した。

○支出(詳細:p.20)

県内総生産(支出側)は、民間最終消費支出や県内総資本形成が増加したため、増加した。

図1 県内総生産(名目・実質)及び経済成長率(名目・実質)の推移

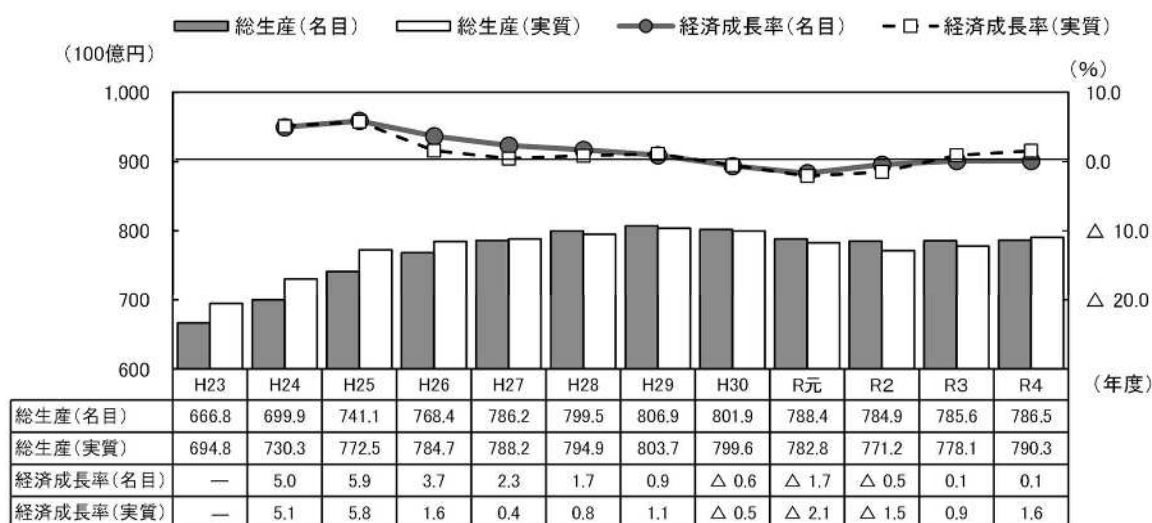


表1 県・国の主要計数

県	実数		対前年度増加率 %	国	実数		対前年度増加率 %
	令和3年度	令和4年度			令和3年度	令和4年度	
県内総生産(名目) 億円	78,564	78,650	0.1	国内総生産(名目) 億円	5,536,423	5,664,897	2.3
対全国比(国=100)	1.42	1.39	—	国内総生産(実質) 億円	5,436,493	5,518,139	1.5
県内総生産(実質) 億円	77,812	79,035	1.6	国民所得 億円	3,957,723	4,089,538	3.3
県民所得 億円	52,894	51,904	△ 1.9	総人口 千人	125,513	124,925	△ 0.5
総人口 千人	1,812	1,790	△ 1.2	1人当たり国民所得 千円	3,153	3,274	3.8
1人当たり県民所得 千円	2,919	2,899	△ 0.7				

注1: 県の総人口は、各年10月1日現在の人口。国勢調査年(平成27年、令和2年)は総務省統計局「国勢調査」、国勢調査と国勢調査の間の年は総務省統計局「国勢調査結果による補間補正人口」、最新の国勢調査以降の年は総務省統計局「人口推計年報」(都道府県別推計人口)による。

注2: 国の計数は内閣府経済社会総合研究所「2022年度国民経済計算年次推計」による。
国の総人口は、総務省統計局「人口推計月報」月初人口の単純平均。

図2 県・国経済成長率(名目・実質)の推移

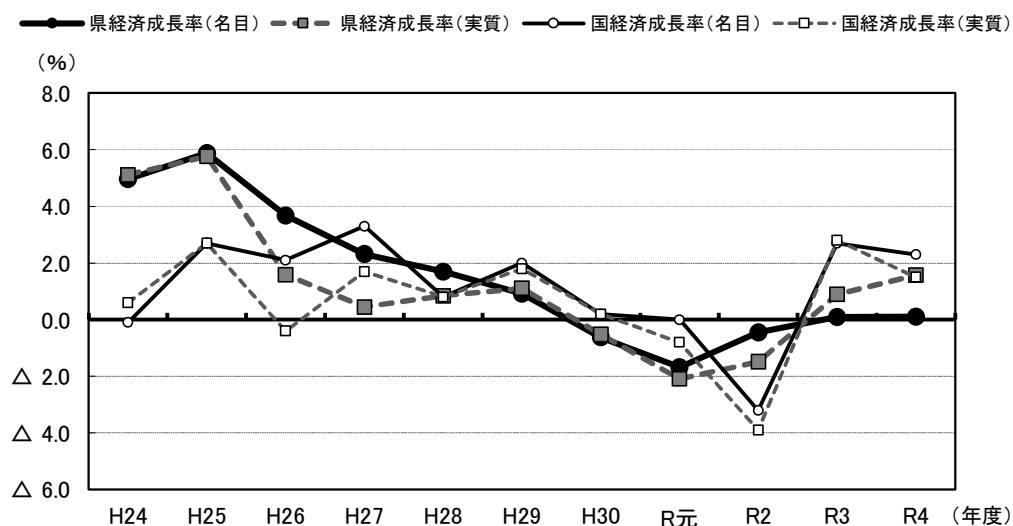
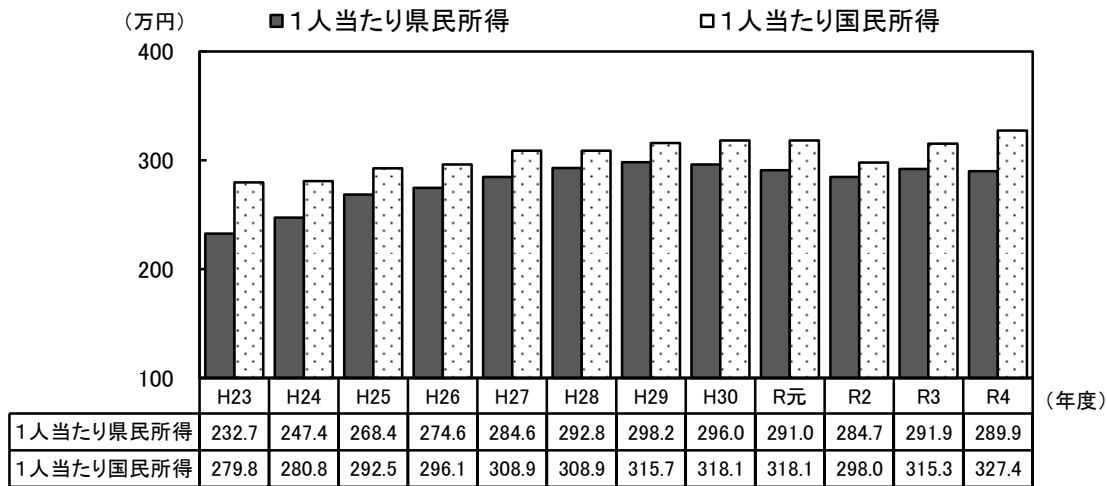


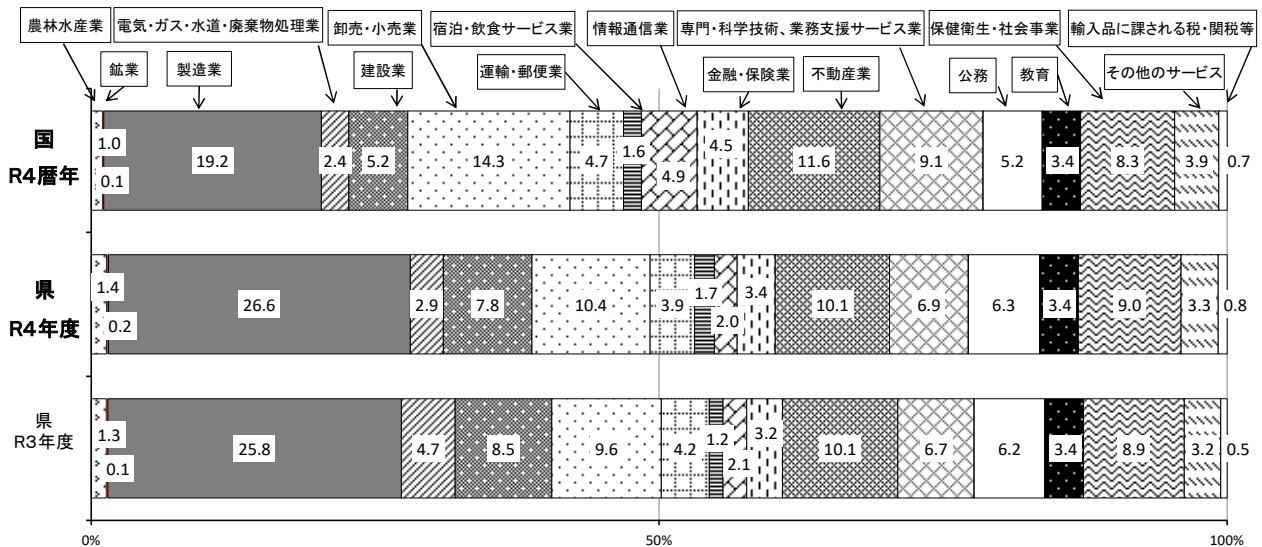
図3 1人当たり県民所得及び国民所得の推移



【経済活動別構成比】

県内総生産(名目)の経済活動別構成比については、全国と比べ、**製造業、建設業**などが高く、**卸売・小売業、情報通信業**などが低い産業構造となっている。

図4 国・県経済活動別構成比(生産側・名目)



第2章 県内総生産

県内総生産は名目で7兆8,650億円、実質で7兆9,035億円となった。

卸売・小売業、製造業などが増加したことから、**経済成長率は名目で0.1%、実質で1.6%**となり、ともに2年連続のプラスとなった。

表2 産業別県内総生産(名目・実質)

(単位:億円、%)

	名 目						実 質					
	実 数		対前年度増加率		対前年度増加寄与度		実 数		対前年度増加率		対前年度増加寄与度	
	3年度	4年度	3年度	4年度	3年度	4年度	3年度	4年度	3年度	4年度	3年度	4年度
県内総生産	78,564	78,650	0.1	0.1	0.1	0.1	77,812	79,035	0.9	1.6	0.9	1.6
第1次産業	1,050	1,081	△ 10.3	2.9	△ 0.2	0.0	1,000	1,056	△ 0.6	5.6	△ 0.0	0.1
農業	923	943	△ 12.0	2.3	△ 0.2	0.0	906	945	△ 0.4	4.3	△ 0.0	0.1
林業	80	88	12.6	11.1	0.0	0.0	57	74	△ 8.6	29.6	△ 0.0	0.0
水産業	47	49	△ 6.7	2.6	△ 0.0	0.0	36	33	6.8	△ 9.6	0.0	△ 0.0
第2次産業	27,104	27,156	1.6	0.2	0.5	0.1	27,792	27,659	3.6	△ 0.5	1.2	△ 0.2
鉱業	109	129	△ 1.2	18.3	△ 0.0	0.0	92	73	△ 13.7	△ 20.4	△ 0.0	△ 0.0
製造業	20,299	20,890	13.4	2.9	3.1	0.8	21,640	22,153	17.4	2.4	4.0	0.6
建設業	6,696	6,137	△ 22.8	△ 8.4	△ 2.5	△ 0.7	6,170	5,627	△ 24.9	△ 8.8	△ 2.8	△ 0.7
第3次産業	49,979	49,789	△ 1.0	△ 0.4	△ 0.6	△ 0.2	48,664	50,093	△ 0.4	2.9	△ 0.2	1.9
電気・ガス・水道・ 廃棄物処理業	3,711	2,286	△ 19.4	△ 38.4	△ 1.1	△ 1.8	3,849	4,293	△ 8.1	11.5	△ 0.5	0.5
卸売・小売業	7,562	8,180	3.7	8.2	0.3	0.8	7,000	7,382	1.8	5.5	0.2	0.5
運輸・郵便業	3,335	3,090	△ 11.5	△ 7.3	△ 0.5	△ 0.3	3,100	2,837	△ 11.0	△ 8.5	△ 0.5	△ 0.4
宿泊・飲食サービス業	940	1,371	△ 11.0	45.9	△ 0.1	0.5	902	1,285	△ 7.1	42.5	△ 0.1	0.5
情報通信業	1,642	1,568	△ 3.0	△ 4.5	△ 0.1	△ 0.1	1,815	1,789	△ 1.1	△ 1.4	△ 0.0	△ 0.0
金融・保険業	2,487	2,639	17.9	6.1	0.5	0.2	2,728	2,882	22.5	5.6	0.6	0.2
不動産業	7,968	7,916	△ 1.3	△ 0.7	△ 0.1	△ 0.1	7,962	7,967	△ 1.8	0.1	△ 0.2	0.0
専門・科学技術・業務 支援サービス業	5,274	5,445	1.3	3.3	0.1	0.2	4,818	4,948	△ 2.0	2.7	△ 0.1	0.2
公務	4,897	4,942	5.6	0.9	0.3	0.1	4,628	4,621	4.2	△ 0.1	0.2	△ 0.0
教育	2,663	2,677	△ 1.4	0.5	△ 0.0	0.0	2,599	2,612	△ 2.7	0.5	△ 0.1	0.0
保健衛生・社会事業	6,987	7,112	1.3	1.8	0.1	0.2	6,975	7,232	2.4	3.7	0.2	0.3
その他のサービス	2,513	2,564	3.6	2.0	0.1	0.1	2,390	2,375	2.1	△ 0.7	0.1	△ 0.0
輸入品に課される税・関税	1,616	2,073	16.4	28.3	0.3	0.6	1,286	1,311	△ 7.1	1.9	△ 0.1	0.0
(控除)総資本形成に係る消費税	1,185	1,449	△ 2.9	22.3	0.0	△ 0.3	901	1,049	△ 4.2	16.4	0.1	△ 0.2

注:実質値は平成27暦年連鎖価格。

連鎖方式では、各項目の実質値の合計は県内総生産の実質値にならない(加法整合性の不成立)。

実質寄与度=前年度名目構成比×実質増加率

【産業別内訳(名目)】

(1) 第1次産業 (前年度比2.9%増)

農業等が増加したため、増加した。

(2) 第2次産業 (前年度比0.2%増)

建設業が減少したが、製造業が増加したため、増加した。

(3) 第3次産業 (前年度比0.4%減)

電気・ガス・水道・廃棄物処理業等が減少したため、減少した。

【寄与度】

県内総生産(名目)の経済活動別増加寄与度をみると、**卸売・小売業、製造業**などがプラスに寄与し、**電気・ガス・水道・廃棄物処理業、建設業**などがマイナスに寄与した。

なお、製造業の中では、特に、**輸送用機械**がプラスに寄与した。

図5 経済活動別増加寄与度(名目)

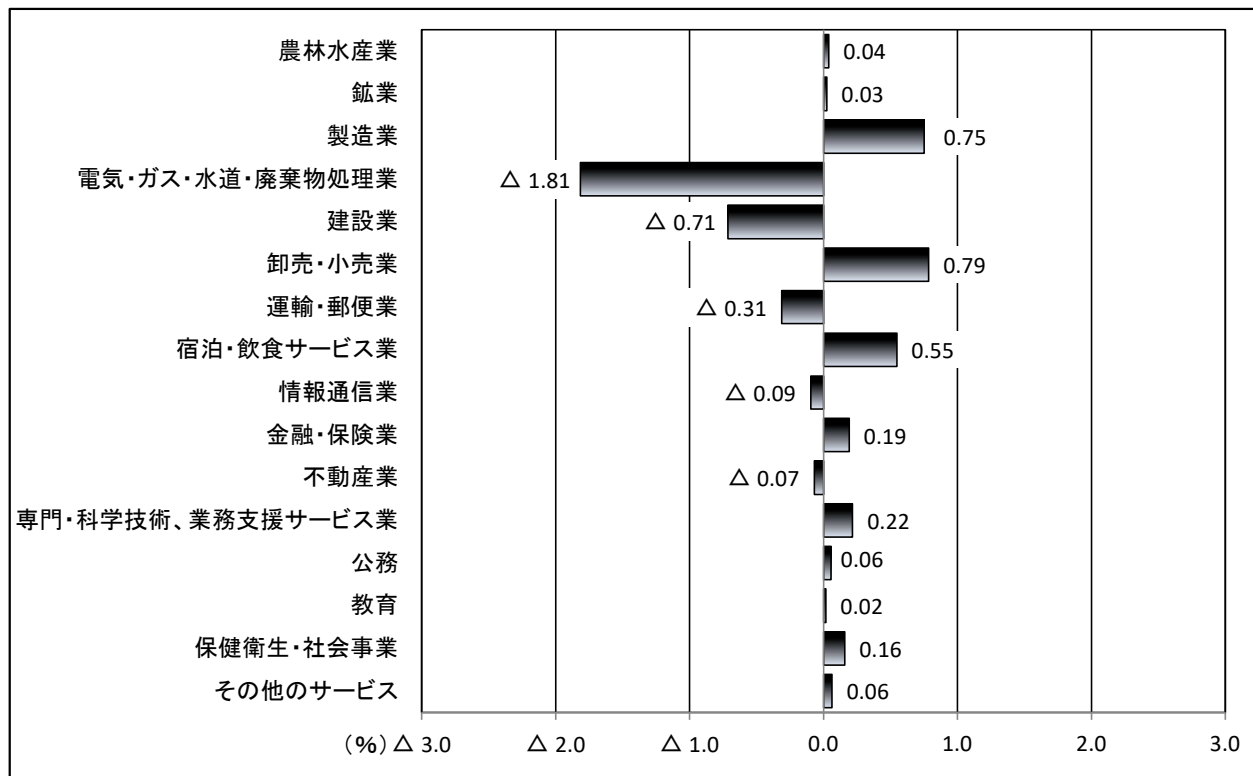
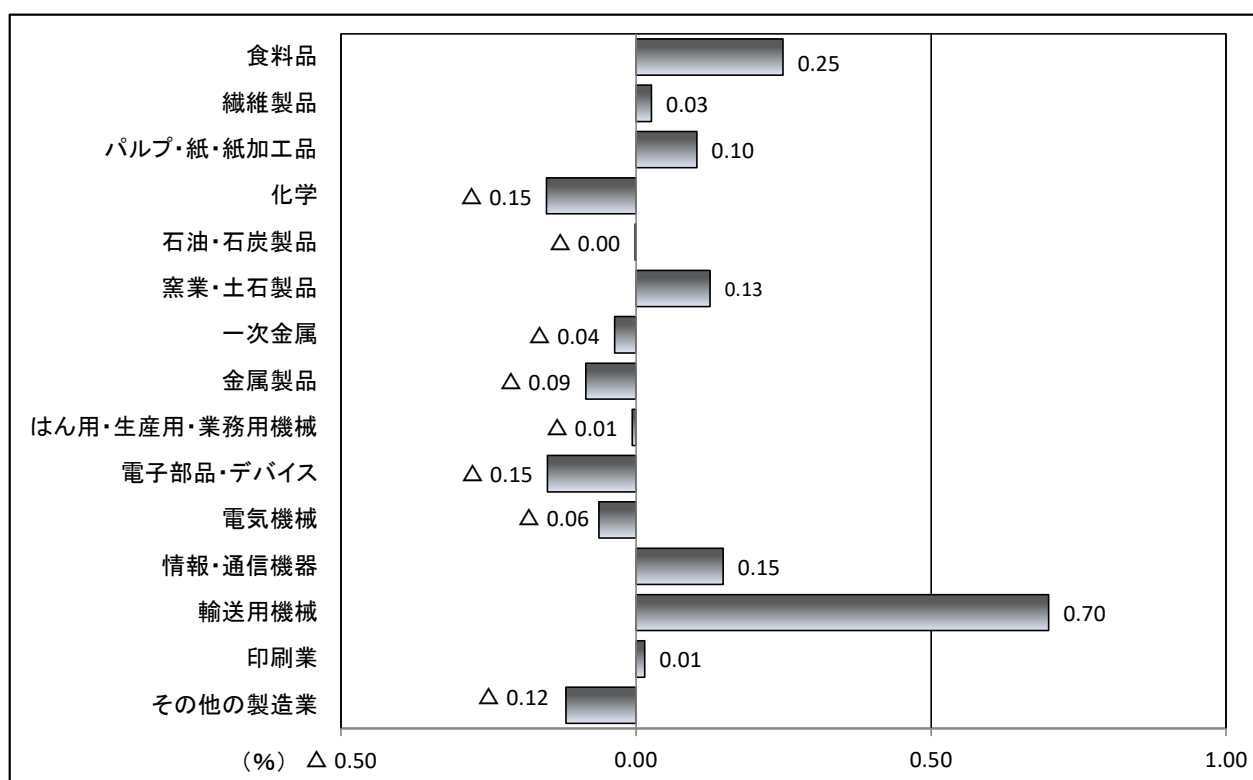


図6 製造業増加寄与度(名目)



統計表1 経済活動別県内総生産(名目)

(単位:100万円、%)

	実数		対前年度増加率		対前年度増加寄与度		構成比	
	3年度	4年度	3年度	4年度	3年度	4年度	3年度	4年度
1. 農林水産業	104,955	108,050	△ 10.3	2.9	△ 0.2	0.0	1.3	1.4
(1) 農業	92,260	94,348	△ 12.0	2.3	△ 0.2	0.0	1.2	1.2
(2) 林業	7,960	8,842	12.6	11.1	0.0	0.0	0.1	0.1
(3) 水産業	4,735	4,860	△ 6.7	2.6	△ 0.0	0.0	0.1	0.1
2. 鉱業	10,879	12,875	△ 1.2	18.3	△ 0.0	0.0	0.1	0.2
3. 製造業	2,029,918	2,089,042	13.4	2.9	3.1	0.8	25.8	26.6
(1) 食料品	192,290	211,863	13.7	10.2	0.3	0.2	2.4	2.7
(2) 繊維製品	23,480	25,531	2.9	8.7	0.0	0.0	0.3	0.3
(3) パルプ・紙・紙加工品	41,913	50,009	△ 17.1	19.3	△ 0.1	0.1	0.5	0.6
(4) 化学	273,508	261,606	4.3	△ 4.4	0.1	△ 0.2	3.5	3.3
(5) 石油・石炭製品	4,307	4,184	△ 40.6	△ 2.9	△ 0.0	△ 0.0	0.1	0.1
(6) 窯業・土石製品	103,704	113,569	△ 20.3	9.5	△ 0.3	0.1	1.3	1.4
(7) 一次金属	119,195	116,341	44.8	△ 2.4	0.5	△ 0.0	1.5	1.5
(8) 金属製品	118,433	111,754	35.2	△ 5.6	0.4	△ 0.1	1.5	1.4
(9) はん用・生産用・業務用機械	287,770	287,262	27.4	△ 0.2	0.8	△ 0.0	3.7	3.7
(10) 電子部品・デバイス	178,292	166,506	13.7	△ 6.6	0.3	△ 0.2	2.3	2.1
(11) 電気機械	99,329	94,397	1.6	△ 5.0	0.0	△ 0.1	1.3	1.2
(12) 情報・通信機器	116,564	128,141	23.5	9.9	0.3	0.1	1.5	1.6
(13) 輸送用機械	193,492	248,412	34.5	28.4	0.6	0.7	2.5	3.2
(14) 印刷業	24,269	25,412	22.2	4.7	0.1	0.0	0.3	0.3
(15) その他の製造業	253,372	244,055	5.6	△ 3.7	0.2	△ 0.1	3.2	3.1
4. 電気・ガス・水道・廃棄物処理業	371,105	228,592	△ 19.4	△ 38.4	△ 1.1	△ 1.8	4.7	2.9
(1) 電気業	203,217	57,868	△ 32.2	△ 71.5	△ 1.2	△ 1.9	2.6	0.7
(2) ガス・水道・廃棄物処理業	167,888	170,724	4.5	1.7	0.1	0.0	2.1	2.2
5. 建設業	669,612	613,658	△ 22.8	△ 8.4	△ 2.5	△ 0.7	8.5	7.8
6. 卸売・小売業	756,221	817,972	3.7	8.2	0.3	0.8	9.6	10.4
(1) 卸売業	241,959	271,192	6.5	12.1	0.2	0.4	3.1	3.4
(2) 小売業	514,262	546,780	2.4	6.3	0.2	0.4	6.5	7.0
7. 運輸・郵便業	333,498	309,029	△ 11.5	△ 7.3	△ 0.5	△ 0.3	4.2	3.9
8. 宿泊・飲食サービス業	93,977	137,102	△ 11.0	45.9	△ 0.1	0.5	1.2	1.7
9. 情報通信業	164,212	156,766	△ 3.0	△ 4.5	△ 0.1	△ 0.1	2.1	2.0
(1) 通信・放送業	122,053	114,911	△ 6.7	△ 5.9	△ 0.1	△ 0.1	1.6	1.5
(2) 情報サービス・映像音声文字情報制作業	42,159	41,856	9.5	△ 0.7	0.0	△ 0.0	0.5	0.5
10. 金融・保険業	248,719	263,876	17.9	6.1	0.5	0.2	3.2	3.4
11. 不動産業	796,838	791,562	△ 1.3	△ 0.7	△ 0.1	△ 0.1	10.1	10.1
(1) 住宅賃貸業	714,394	708,655	△ 0.9	△ 0.8	△ 0.1	△ 0.1	9.1	9.0
(2) その他の不動産業	82,445	82,907	△ 4.9	0.6	△ 0.1	0.0	1.0	1.1
12. 専門・科学技術・業務支援サービス業	527,363	544,519	1.3	3.3	0.1	0.2	6.7	6.9
13. 公務	489,669	494,212	5.6	0.9	0.3	0.1	6.2	6.3
14. 教育	266,268	267,662	△ 1.4	0.5	△ 0.0	0.0	3.4	3.4
15. 保健衛生・社会事業	698,660	711,232	1.3	1.8	0.1	0.2	8.9	9.0
16. その他のサービス	251,330	256,384	3.6	2.0	0.1	0.1	3.2	3.3
17. 小計(1~16の計)	7,813,224	7,802,534	△ 0.2	△ 0.1	△ 0.2	△ 0.1	99.5	99.2
18. 輸入品に課される税・関税	161,614	207,290	16.4	28.3	0.3	0.6	2.1	2.6
19. (控除)総資本形成に係る消費税	118,469	144,862	△ 2.9	22.3	0.0	△ 0.3	1.5	1.8
20. 県内総生産(17+18-19)	7,856,368	7,864,963	0.1	0.1	0.1	0.1	100.0	100.0
第1次産業	104,955	108,050	△ 10.3	2.9	△ 0.2	0.0	1.3	1.4
第2次産業	2,710,409	2,715,574	1.6	0.2	0.5	0.1	34.5	34.5
第3次産業	4,997,860	4,978,910	△ 1.0	△ 0.4	△ 0.6	△ 0.2	63.6	63.3
小計	7,813,224	7,802,534	△ 0.2	△ 0.1	△ 0.2	△ 0.1	99.5	99.2

(再掲)

市場生産者	6,828,199	6,806,062	△ 0.7	△ 0.3	△ 0.6	△ 0.3	86.9	86.5
一般政府	844,910	856,077	3.0	1.3	0.3	0.1	10.8	10.9
対家計民間非営利団体	140,115	140,395	1.5	0.2	0.0	0.0	1.8	1.8
小計	7,813,224	7,802,534	△ 0.2	△ 0.1	△ 0.2	△ 0.1	99.5	99.2

統計表2 経済活動別県内総生産(実質:連鎖方式) -平成27暦年連鎖価格

(単位:100万円、%、平成27暦年:デフレーター=100)

	実数		対前年度増加率		対前年度増加寄与度		デフレーター	
	3年度	4年度	3年度	4年度	3年度	4年度	3年度	4年度
1. 農林水産業	100,021	105,645	△ 0.6	5.6	△ 0.0	0.1	104.9	102.3
(1) 農業	90,598	94,532	△ 0.4	4.3	△ 0.0	0.1	101.8	99.8
(2) 林業	5,684	7,365	△ 8.6	29.6	△ 0.0	0.0	140.0	120.1
(3) 水産業	3,632	3,282	6.8	△ 9.6	0.0	△ 0.0	130.4	148.1
2. 鉱業	9,192	7,315	△ 13.7	△ 20.4	△ 0.0	△ 0.0	118.3	176.0
3. 製造業	2,164,021	2,215,346	17.4	2.4	4.0	0.6	93.8	94.3
(1) 食料品	189,615	201,403	15.9	6.2	0.3	0.2	101.4	105.2
(2) 繊維製品	23,129	24,819	4.8	7.3	0.0	0.0	101.5	102.9
(3) パルプ・紙・紙加工品	39,919	56,593	△ 6.5	41.8	△ 0.0	0.2	105.0	88.4
(4) 化学	316,121	323,412	7.6	2.3	0.3	0.1	86.5	80.9
(5) 石油・石炭製品	4,293	6,802	△ 24.2	58.5	△ 0.0	0.0	100.3	61.5
(6) 窯業・土石製品	99,094	109,175	△ 14.8	10.2	△ 0.2	0.1	104.7	104.0
(7) 一次金属	94,266	78,173	29.8	△ 17.1	0.3	△ 0.3	126.4	148.8
(8) 金属製品	116,903	106,351	51.2	△ 9.0	0.6	△ 0.1	101.3	105.1
(9) はん用・生産用・業務用機械	311,564	319,269	34.7	2.5	1.0	0.1	92.4	90.0
(10) 電子部品・デバイス	250,761	233,511	21.8	△ 6.9	0.4	△ 0.2	71.1	71.3
(11) 電気機械	117,421	110,133	8.1	△ 6.2	0.1	△ 0.1	84.6	85.7
(12) 情報・通信機器	133,319	145,120	29.3	8.9	0.4	0.1	87.4	88.3
(13) 輸送用機械	208,426	247,272	35.0	18.6	0.6	0.5	92.8	100.5
(14) 印刷業	22,573	23,852	22.2	5.7	0.1	0.0	107.5	106.5
(15) その他の製造業	255,187	247,322	6.8	△ 3.1	0.2	△ 0.1	99.3	98.7
4. 電気・ガス・水道・廃棄物処理業	384,884	429,277	△ 8.1	11.5	△ 0.5	0.5	96.4	53.3
(1) 電気業	227,695	272,126	△ 11.3	19.5	△ 0.4	0.5	89.2	21.3
(2) ガス・水道・廃棄物処理業	157,820	160,780	△ 2.2	1.9	△ 0.0	0.0	106.4	106.2
5. 建設業	616,976	562,743	△ 24.9	△ 8.8	△ 2.8	△ 0.7	108.5	109.0
6. 卸売・小売業	700,016	738,167	1.8	5.5	0.2	0.5	108.0	110.8
(1) 卸売業	221,374	231,621	2.2	4.6	0.1	0.1	109.3	117.1
(2) 小売業	478,494	506,421	1.6	5.8	0.1	0.4	107.5	108.0
7. 運輸・郵便業	310,006	283,707	△ 11.0	△ 8.5	△ 0.5	△ 0.4	107.6	108.9
8. 宿泊・飲食サービス業	90,200	128,543	△ 7.1	42.5	△ 0.1	0.5	104.2	106.7
9. 情報通信業	181,475	178,871	△ 1.1	△ 1.4	△ 0.0	△ 0.0	90.5	87.6
(1) 通信・放送業	141,103	137,508	△ 4.5	△ 2.5	△ 0.1	△ 0.0	86.5	83.6
(2) 情報サービス・映像音声文字情報制作業	39,960	40,674	10.8	1.8	0.1	0.0	105.5	102.9
10. 金融・保険業	272,782	288,155	22.5	5.6	0.6	0.2	91.2	91.6
11. 不動産業	796,238	796,657	△ 1.8	0.1	△ 0.2	0.0	100.1	99.4
(1) 住宅賃貸業	721,957	722,433	△ 1.2	0.1	△ 0.1	0.0	99.0	98.1
(2) その他の不動産業	75,152	75,105	△ 6.9	△ 0.1	△ 0.1	△ 0.0	109.7	110.4
12. 専門・科学技術・業務支援サービス業	481,759	494,830	△ 2.0	2.7	△ 0.1	0.2	109.5	110.0
13. 公務	462,770	462,121	4.2	△ 0.1	0.2	△ 0.0	105.8	106.9
14. 教育	259,886	261,176	△ 2.7	0.5	△ 0.1	0.0	102.5	102.5
15. 保健衛生・社会事業	697,468	723,154	2.4	3.7	0.2	0.3	100.2	98.4
16. その他のサービス	239,041	237,481	2.1	△ 0.7	0.1	△ 0.0	105.1	108.0
17. 小計 (1~16の計)	7,740,142	7,878,588	1.0	1.8	1.0	1.8	100.9	99.0
18. 輸入品に課される税・関税	128,647	131,097	△ 7.1	1.9	△ 0.1	0.0	125.6	158.1
19. (控除)総資本形成に係る消費税	90,106	104,853	△ 4.2	16.4	0.1	△ 0.2	131.5	138.2
20. 県内総生産	7,781,201	7,903,461	0.9	1.6	0.9	1.6	101.0	99.5
第1次産業	100,021	105,645	△ 0.6	5.6	△ 0.0	0.1	104.9	102.3
第2次産業	2,779,199	2,765,935	3.6	△ 0.5	1.2	△ 0.2	97.5	98.2
第3次産業	4,866,405	5,009,331	△ 0.4	2.9	△ 0.2	1.9	102.7	99.4
21. 開差 [20-(17+18-19)]	2,517	△ 1,371	-	-	-	-	-	-

注:実質値は平成27暦年連鎖価格。
 連鎖方式では、各項目の実質値の合計は県内総生産の実質値にならない(加法整合性の不成立)。
 実質寄与度=前年度名目構成比×実質増加率

参考 県内総生産の長期推移(平成18年度～)

県内総生産(名目)は、リーマンショックや東日本大震災などの影響により、平成23年度には6兆6,679億円まで減少したが、令和4年度には7兆8,650億円となり、平成22年度対比(注)で108%となった。

経済成長率(名目)は、平成23年度に大きなマイナスとなった後、復興需要等により平成29年度までプラスで推移したが、その後は新型コロナウイルス感染症の影響などからマイナスが続く期間も見られた。令和4年度は2年連続のプラスとなった。

図7 県内総生産(名目)と経済成長率(名目)の推移

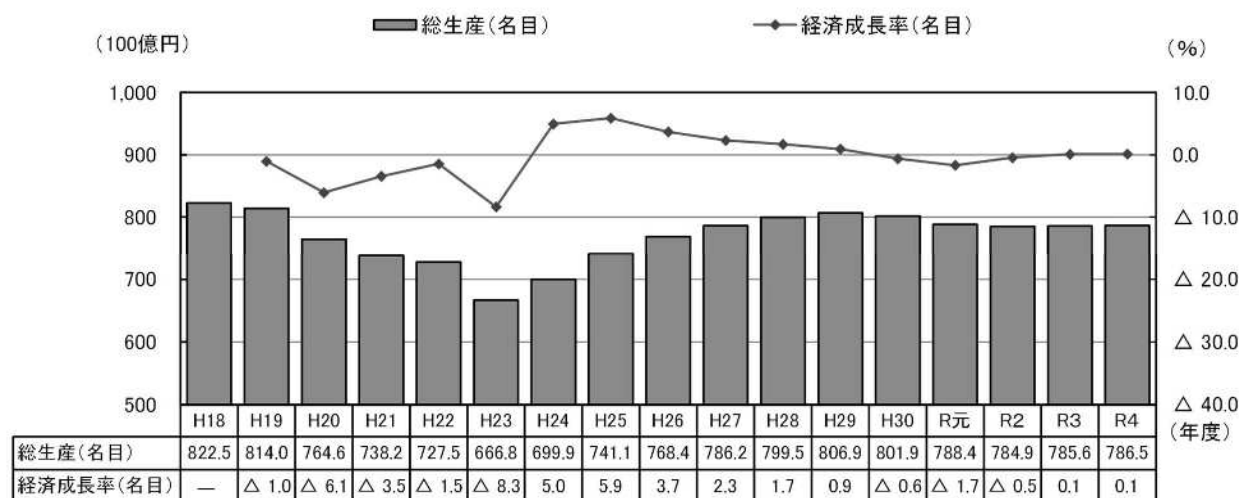
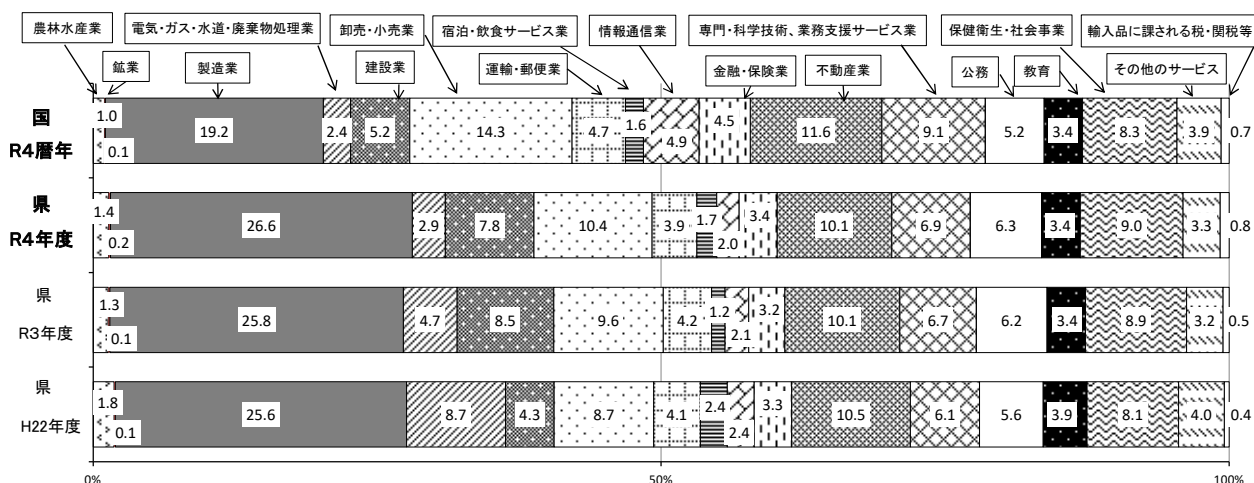


図8 国・県経済活動別構成比(生産側・名目)



注:平成18～22年度は、旧基準の推計対象期間となるが、現行基準と接続するように可能な限り整合を図った本県独自推計値。なお、一部資料制約等により単純比較できない計数もあるため、あくまで参考値となる。
また、名目値のため物価変動の影響は考慮されていない。

※各年度値の基準(県民経済計算標準方式)

平成18年度～平成22年度 平成23年基準 2008SNA
平成23年度～令和4年度 平成27年(2015年)基準 2008SNA(現行基準)

第3章 県民所得(分配)

県民所得は5兆1,904億円となり、企業所得が減少したことにより前年度比1.9%減となった。
1人当たり県民所得は前年度比0.7%減となり、2年ぶりのマイナスとなった。

表3 県民所得(要素別表)

(単位:億円、%)

	実数		対前年度増加率		対前年度増加寄与度		構成比	
	3年度	4年度	3年度	4年度	3年度	4年度	3年度	4年度
県民所得	52,894	51,904	1.3	△ 1.9	1.3	△ 1.9	100.0	100.0
雇用者報酬	36,872	37,733	0.9	2.3	0.6	1.6	69.7	72.7
賃金・俸給	31,520	32,395	0.9	2.8	0.5	1.7	59.6	62.4
雇主の社会負担	5,352	5,339	0.9	△ 0.3	0.1	△ 0.0	10.1	10.3
財産所得(非企業部門)	3,565	3,708	6.6	4.0	0.4	0.3	6.7	7.1
一般政府(地方政府等)	9	20	5.8	123.0	0.0	0.0	0.0	0.0
家計	3,509	3,634	6.4	3.6	0.4	0.2	6.6	7.0
対家計民間非営利団体	47	53	21.5	14.4	0.0	0.0	0.1	0.1
企業所得	12,457	10,463	1.3	△ 16.0	0.3	△ 3.8	23.6	20.2
民間法人企業	7,595	5,680	5.7	△ 25.2	0.8	△ 3.6	14.4	10.9
公的企業	417	375	17.6	△ 10.2	0.1	△ 0.1	0.8	0.7
個人企業	4,445	4,409	△ 6.7	△ 0.8	△ 0.6	△ 0.1	8.4	8.5
1人当たり県民所得(千円)	2,919	2,899	2.5	△ 0.7				

【要素別内訳】

(1) 雇用者報酬(前年度比2.3%増)

賃金・俸給が増加したため、増加した。

なお、労働分配率(県民所得に占める雇用者報酬の構成比。生産活動によって得られた付加価値のうち、労働者がどれだけ受け取ったのかを示す指標。)は72.7%となり、前年度を3.0ポイント上回った。

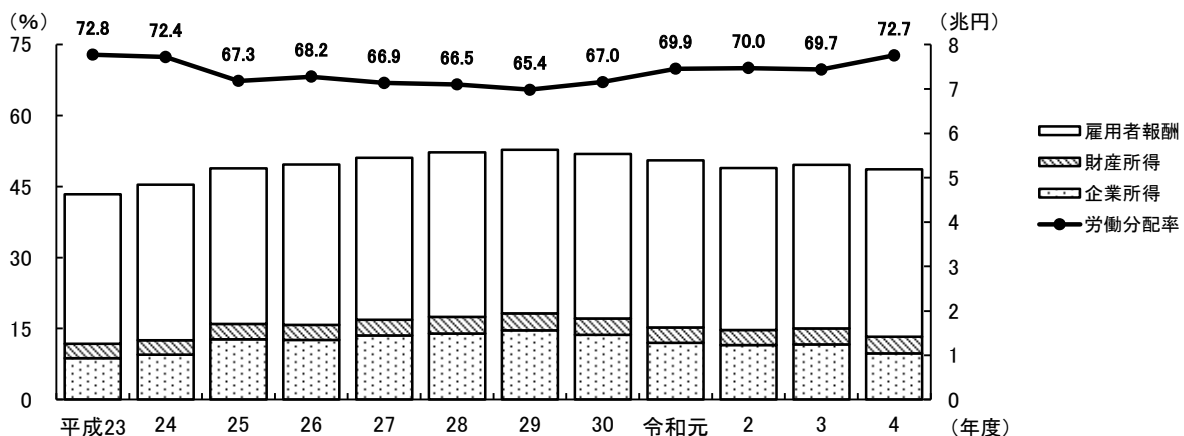
(2) 財産所得(前年度比4.0%増)

家計の利子が増加したため、増加した。

(3) 企業所得(前年度比16.0%減)

民間非金融法人企業が減少したため、減少した。

図9 労働分配率の推移



統計表3 県民所得(分配)

(単位:100万円、%)

	実数		対前年度増加率		対前年度増加寄与度		構成比	
	3年度	4年度	3年度	4年度	3年度	4年度	3年度	4年度
1. 雇用者報酬	3,687,228	3,773,330	0.9	2.3	0.6	1.6	69.7	72.7
(1) 賃金・俸給	3,151,982	3,239,471	0.9	2.8	0.5	1.7	59.6	62.4
(2) 雇主の社会負担	535,245	533,859	0.9	△ 0.3	0.1	△ 0.0	10.1	10.3
a. 雇主の現実社会負担	493,837	503,243	1.8	1.9	0.2	0.2	9.3	9.7
b. 雇主の帰属社会負担	41,408	30,615	△ 8.7	△ 26.1	△ 0.1	△ 0.2	0.8	0.6
2. 財産所得(非企業部門)	356,470	370,804	6.6	4.0	0.4	0.3	6.7	7.1
a. 受取	370,451	382,524	5.5	3.3	0.4	0.2	7.0	7.4
b. 支払	13,981	11,720	△ 15.1	△ 16.2	0.0	0.0	0.3	0.2
(1) 一般政府(地方政府等)	913	2,035	5.8	123.0	0.0	0.0	0.0	0.0
a. 受取	10,820	10,064	△ 3.4	△ 7.0	△ 0.0	△ 0.0	0.2	0.2
b. 支払	9,907	8,028	△ 4.2	△ 19.0	0.0	0.0	0.2	0.2
(2) 家計	350,882	363,419	6.4	3.6	0.4	0.2	6.6	7.0
① 利子	56,530	62,667	△ 3.1	10.9	△ 0.0	0.1	1.1	1.2
a. 受取	60,082	65,661	△ 6.1	9.3	△ 0.1	0.1	1.1	1.3
b. 支払(消費者負債利子)	3,551	2,994	△ 36.7	△ 15.7	0.0	0.0	0.1	0.1
② 配当(受取)	59,008	59,716	26.8	1.2	0.2	0.0	1.1	1.2
③ その他の投資所得(受取)	140,343	141,062	4.0	0.5	0.1	0.0	2.7	2.7
④ 賃貸料(受取)	95,001	99,975	5.5	5.2	0.1	0.1	1.8	1.9
(3) 対家計民間非営利団体	4,675	5,349	21.5	14.4	0.0	0.0	0.1	0.1
a. 受取	5,197	6,047	19.0	16.4	0.0	0.0	0.1	0.1
b. 支払	522	698	0.1	33.7	△ 0.0	△ 0.0	0.0	0.0
3. 企業所得	1,245,656	1,046,316	1.3	△ 16.0	0.3	△ 3.8	23.6	20.2
(1) 民間法人企業	759,462	567,965	5.7	△ 25.2	0.8	△ 3.6	14.4	10.9
a. 非金融法人企業	625,582	416,678	△ 2.5	△ 33.4	△ 0.3	△ 3.9	11.8	8.0
b. 金融機関	133,880	151,288	74.9	13.0	1.1	0.3	2.5	2.9
(2) 公的企業	41,724	37,487	17.6	△ 10.2	0.1	△ 0.1	0.8	0.7
a. 非金融法人企業	31,316	35,911	△ 2.8	14.7	△ 0.0	0.1	0.6	0.7
b. 金融機関	10,408	1,576	216.6	△ 84.9	0.1	△ 0.2	0.2	0.0
(3) 個人企業	444,470	440,863	△ 6.7	△ 0.8	△ 0.6	△ 0.1	8.4	8.5
a. 農林水産業	16,567	18,190	△ 29.2	9.8	△ 0.1	0.0	0.3	0.4
b. その他の産業(非農林水・非金融)	143,792	153,878	△ 5.8	7.0	△ 0.2	0.2	2.7	3.0
c. 持ち家	284,111	268,795	△ 5.4	△ 5.4	△ 0.3	△ 0.3	5.4	5.2
4. 県民所得(要素費用表示) (1+2+3)	5,289,354	5,190,449	1.3	△ 1.9	1.3	△ 1.9	100.0	100.0

(参考) 県民総所得(市場価格表示) 注2	8,170,837	8,209,827	1.6	0.5	—	—	154.5	158.2
-----------------------	-----------	-----------	-----	-----	---	---	-------	-------

(参考) 県総人口(人) 注3	1,811,940	1,790,181	△ 1.2	△ 1.2	—	—	—	—
-----------------	-----------	-----------	-------	-------	---	---	---	---

(参考) 1人当たり県民所得(千円)	2,919	2,899	2.5	△ 0.7	—	—	—	—
--------------------	-------	-------	-----	-------	---	---	---	---

注1:財産所得の各項目のうち支払については、寄与度は増加率と逆符号で表示。

注2:県民総所得(市場価格表示)=県民所得(要素費用表示)+固定資本減耗+生産・輸入品に課される税(控除)補助金(中央政府、地方政府)

注3:各年10月1日現在。国勢調査年(平成27年、令和2年)は総務省統計局「国勢調査」、国勢調査と国勢調査の間の年は総務省統計局「国勢調査結果による補間補正人口」、最新の国勢調査以後の年は総務省統計局「人口推計年報」(都道府県別推計人口)による。

第4章 県内総生産(支出側)

県内総生産(支出側)は7兆8,650億円となり、民間最終消費支出や県内総資本形成が増加したことにより前年度比0.1%増となった。

表4 県内総生産(支出側)項目別表

(単位:億円、%)

	実数		対前年度増加率		対前年度増加寄与度		構成比	
	3年度	4年度	3年度	4年度	3年度	4年度	3年度	4年度
県内総生産(支出側)	78,564	78,650	0.1	0.1	0.1	0.1	100.0	100.0
民間最終消費支出	39,676	41,792	3.3	5.3	1.6	2.7	50.5	53.1
家計最終消費支出	38,815	40,957	3.6	5.5	1.7	2.7	49.4	52.1
対家計民間非営利団体最終消費支出	860	834	△6.6	△3.0	△0.1	△0.0	1.1	1.1
地方政府等最終消費支出	15,118	15,603	4.3	3.2	0.8	0.6	19.2	19.8
県内総資本形成	25,624	27,708	△15.5	8.1	△6.0	2.7	32.6	35.2
民間総固定資本形成	17,118	18,126	4.4	5.9	0.9	1.3	21.8	23.0
公的総固定資本形成	9,171	8,749	△35.5	△4.6	△6.4	△0.5	11.7	11.1
在庫変動	△665	834	—	—	△0.4	1.9	△0.8	1.1
財貨・サービスの移出入(純)・統計上の不突合	△1,855	△6,453	—	—	3.6	△5.9	△2.4	△8.2
財貨・サービスの移出入(純)	△991	△2,042	—	—	3.9	△1.3	△1.3	△2.6
統計上の不突合	△864	△4,411	—	—	△0.2	△4.5	△1.1	△5.6

【項目別内訳】

(1) 民間最終消費支出(前年度比5.3%増)

食料・非アルコールや交通などの家計最終消費支出が増加したため、増加した。

(2) 地方政府等最終消費支出(前年度比3.2%増)

県の中間投入が増加したため、増加した。

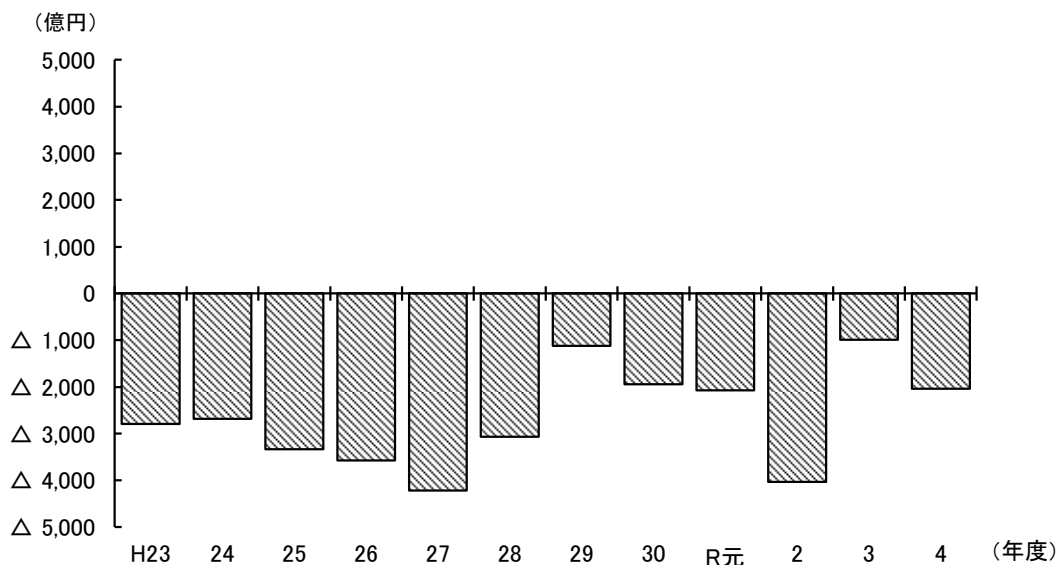
(3) 県内総資本形成(前年度比8.1%増)

民間企業設備が増加したため、増加した。

(4) 財貨・サービスの移出入(純)・統計上の不突合

依然として県内需要が高いため12年連続で移入超過となり、超過幅も拡大した。

図10 財貨・サービスの移出入(純)の推移(統計上の不突合を除く。)



統計表4 県内総生産(支出側、名目)

(単位:100万円、%)

	実 数		対前年度増加率		対前年度増加寄与度		構 成 比	
	3年度	4年度	3年度	4年度	3年度	4年度	3年度	4年度
1. 民間最終消費支出	3,967,555	4,179,151	3.3	5.3	1.6	2.7	50.5	53.1
(1) 家計最終消費支出	3,881,539	4,095,744	3.6	5.5	1.7	2.7	49.4	52.1
a. 食料・非アルコール	663,076	696,984	1.3	5.1	0.1	0.4	8.4	8.9
b. アルコール飲料・たばこ	115,639	116,125	2.3	0.4	0.0	0.0	1.5	1.5
c. 被服・履物	115,917	134,461	2.7	16.0	0.0	0.2	1.5	1.7
d. 住宅・電気・ガス・水道	1,035,756	1,060,372	1.4	2.4	0.2	0.3	13.2	13.5
e. 家具・家庭用機器・家事サービス	161,765	172,731	4.2	6.8	0.1	0.1	2.1	2.2
f. 保健・医療	159,709	161,138	△ 0.8	0.9	△ 0.0	0.0	2.0	2.0
g. 交通	373,702	416,587	2.5	11.5	0.1	0.5	4.8	5.3
h. 情報・通信	234,668	237,877	△ 0.5	1.4	△ 0.0	0.0	3.0	3.0
i. 娯楽・スポーツ・文化	222,051	237,202	8.6	6.8	0.2	0.2	2.8	3.0
j. 教育サービス	56,155	54,126	2.6	△ 3.6	0.0	△ 0.0	0.7	0.7
k. 外食・宿泊サービス	161,241	192,561	△ 3.6	19.4	△ 0.1	0.4	2.1	2.4
l. 保険・金融サービス	261,699	264,448	22.9	1.1	0.6	0.0	3.3	3.4
m. 個別ケア・社会保護・その他 (再掲)	320,161	351,132	10.6	9.7	0.4	0.4	4.1	4.5
家計最終消費支出(除く持ち家の帰属家賃)	3,150,819	3,364,132	4.5	6.8	1.7	2.7	40.1	42.8
持ち家の帰属家賃	730,720	731,611	△ 0.1	0.1	△ 0.0	0.0	9.3	9.3
(2) 対家計民間非営利団体最終消費支出	86,016	83,408	△ 6.6	△ 3.0	△ 0.1	△ 0.0	1.1	1.1
2. 地方政府等最終消費支出	1,511,848	1,560,304	4.3	3.2	0.8	0.6	19.2	19.8
3. 県内総資本形成	2,562,423	2,770,837	△ 15.5	8.1	△ 6.0	2.7	32.6	35.2
(1) 総固定資本形成	2,628,889	2,687,473	△ 14.2	2.2	△ 5.5	0.7	33.5	34.2
a. 民間	1,711,772	1,812,616	4.4	5.9	0.9	1.3	21.8	23.0
(a) 住宅	277,029	257,470	8.9	△ 7.1	0.3	△ 0.2	3.5	3.3
(b) 企業設備	1,434,743	1,555,145	3.5	8.4	0.6	1.5	18.3	19.8
b. 公的	917,118	874,857	△ 35.5	△ 4.6	△ 6.4	△ 0.5	11.7	11.1
(a) 住宅	5,620	6,418	△ 19.8	14.2	△ 0.0	0.0	0.1	0.1
(b) 企業設備	74,545	65,147	△ 35.6	△ 12.6	△ 0.5	△ 0.1	0.9	0.8
(c) 一般政府(中央政府等・地方政府等)	836,952	803,292	△ 35.6	△ 4.0	△ 5.9	△ 0.4	10.7	10.2
(2) 在庫変動	△ 66,467	83,364	—	—	△ 0.4	1.9	△ 0.8	1.1
a. 民間企業	△ 58,889	64,002	—	—	△ 0.5	1.6	△ 0.7	0.8
b. 公的(公的企業・一般政府)	△ 7,577	19,362	—	—	0.1	0.3	△ 0.1	0.2
4 財貨・サービスの移出入(純)・統計上の不突合	△ 185,458	△ 645,329	—	—	3.6	△ 5.9	△ 2.4	△ 8.2
(1) 財貨・サービスの移出入(純)	△ 99,107	△ 204,211	—	—	3.9	△ 1.3	△ 1.3	△ 2.6
(2) 統計上の不突合	△ 86,351	△ 441,118	—	—	△ 0.2	△ 4.5	△ 1.1	△ 5.6
5 県内総生産(支出側)(1+2+3+4)	7,856,368	7,864,963	0.1	0.1	0.1	0.1	100.0	100.0
(参考)域外からの要素所得(純)	314,469	344,864	62.5	9.7	1.5	0.4	4.0	4.4
(参考)県民総所得(市場価格表示)注	8,170,837	8,209,827	1.6	0.5	1.6	0.5	104.0	104.4

注: 県民総所得(市場価格表示)=県内総生産(支出側)(市場価格表示)+域外からの要素所得(純)